

RAPPORT D'ACTIVITÉ

2022



ÉDITOS	3
LES ÉLUS - TROMBINOSCOPE	4
L'ADMINISTRATION	6
CHIFFRES REPÈRES	8
PÔLE DIRECTION GÉNÉRALE, PERSONNEL ET ADMINISTRATION GÉNÉRALE	11
PÔLE ENFANCE ET FAMILLE	27
PÔLE CULTURE ET VIE LOCALE	35
PÔLE SANTÉ ET SOCIAL	43
PÔLE TECHNIQUE ET ENVIRONNEMENT	51
PÔLE AMÉNAGEMENT ET DÉVELOPPEMENT	59
NOS PARTENAIRES	66
LEXIQUE	67

### Un service public proche des habitants

La lecture de ce rapport d'activité donne une vision synthétique de la vie de la commune d'Orly sur l'année 2022.

Derrière la richesse des chiffres, se profile celle du service public. Je suis très fière du service public orlyzien, de son adaptabilité et de l'investissement des agents de la commune d'Orly dans tous les champs de la vie quotidienne des Orlysiens.

Ce rapport d'activité rassemble à la fois les grands événements de l'année écoulée et les perspectives pour le futur.

Grâce à ses acteurs de terrain, le service public se rapproche au plus près du besoin des habitants et devient plus visible, plus accessible et plus efficace.

Nous prolongerons sur les prochaines années notre démarche citoyenne pour rendre les Orlysiens toujours plus acteurs de leur ville afin d'accentuer son volet humain et solidaire.

Les agents de la commune sont le visage de ce rapport d'activité. Je leur adresse ici tous mes remerciements.

En 2022, notre administration a poursuivi le développement de son organisation et de ses actions pour mettre en œuvre le programme politique de la collectivité orlytienne.

Une année durant laquelle toutes les directions ont construit pour les Orlysiens de nombreux projets structurants, tant en matière éducative, sanitaire, sociale, qu'écologique ou encore urbanistique.

Une année rythmée aussi par de belles manifestations à destination de la population, rendues possibles grâce à un travail remarquable et coordonné des agents dont je veux ici remercier l'investissement.

Une année marquée par plusieurs facteurs externes de risques comme la canicule, l'inflation notamment du prix des matières premières. Et une fois de plus, l'administration a su s'adapter, inventer de nouveaux dispositifs pour maintenir un service de qualité pour les Orlysiens.

Une année aussi, pendant laquelle la collectivité a multiplié les actions auprès de ses agents en inaugurant leur nouvel espace de restauration et en favorisant le dialogue que ce soit au travers de groupes de travail, de séminaire ou plus largement en organisant le rendez-vous important des élections professionnelles.

Notre administration est en mouvement et la lecture de ce rapport le démontre.

**Imène SOUID**  
Maire d'Orly,

Conseillère départementale du Val-de-Marne

**Zouhir AGHACHOUI**  
Directeur Général des Services





VOTRE  
**Maire**

**Imène Souid**  
—  
**Maire d'Orly.**  
Conseillère départementale  
du Val-de-Marne.  
Finances, communication, grands  
projets urbains, relations publiques,  
habitat, vie associative.

**LES ÉLUS  
TROMBINOSCOPE**

ADJOINTS AU  
**Maire**



**Jean-François Chazottes**  
—  
**1<sup>er</sup> adjoint au maire.**  
Urbanisme, aménagement, travaux,  
tranquillité publique.



**Stéphanie Barré-Pierrel**  
—  
**Adjointe au maire.**  
Santé, prévention.



**Hamide Kermani**  
—  
**Adjoint au maire.**  
Citoyenneté, jeunesse, sport.



**Nathalie Besniet**  
—  
**Adjointe au maire.**  
Culture, éducation/enfance, réussite  
éducative, jumelage, mémoires,  
archives.



**Thierry Atlan**  
—  
**Adjoint au maire.**  
Affaires générales, relations citoyens,  
planification financière.



**Sana El Amrani**  
—  
**Adjointe au maire.**  
Développement économique,  
commerce, politique de l'emploi.



**Farid Radjough**  
—  
**Adjoint au maire.**  
Ressources humaines, instances  
représentatives du personnel,  
formation professionnelle du  
personnel communal.



**Karine Bettayeb**  
—  
**Adjointe au maire.**  
Solidarité, accès aux droits,  
autonomie, droits des femmes,  
égalité femmes/hommes.



**Franck-Eric Baum**  
—  
**Adjoint au maire.**  
Développement durable, transition  
écologique, environnement, hygiène,  
sécurité.



**Malikat Vera**  
—  
**Adjointe au maire.**  
Petite enfance, restauration,  
entretien des locaux.

ADJOINTS DE  
**Quartiers**



**Alain Girard**  
—  
**Adjoint au maire.**  
Président du Conseil de quartiers  
Est.



**Maribel Aviles Corona**  
—  
**Adjointe au maire.**  
Présidente du Conseil de quartiers  
Centre.



**Thierry Chaudron**  
—  
**Adjoint au maire.**  
Président du Conseil de quartiers  
Ouest.

CONSEILLERS  
**Municipaux**



**Roselyne Charles-Elie-Nelson**  
—  
**Conseillère municipale.**  
Vie scolaire et action éducative  
maternelle, conseil d'enfants.



**Mylène Dibatista**  
—  
**Conseillère municipale.**  
Projet d'administration,  
démarche qualité.



**Ramzi Hamza**  
—  
**Conseiller municipal.**  
Grands projets urbains,  
politique de la ville.



**Gilbert Lacom**  
—  
**Conseiller municipal.**  
Sécurité des bâtiments,  
établissements recevant du public  
ERP.



**Seydi Ba**  
—  
**Conseiller municipal.**  
Accompagnement vers l'égalité des  
chances.



**Jinny Bagé**  
—  
**Conseiller municipal.**  
Pôle des solidarités.



**Rhera Sionis-Hassouni**  
—  
**Conseillère municipale.**  
Pôle seniors autonomie.



**Josiane Dautry**  
—  
**Conseillère municipale.**  
Jumelage,  
coopération décentralisée.



**Marilyne Herlin**  
—  
**Conseillère municipale.**  
Hygiène, sécurité,  
accessibilité mobilité déplacement.



**Yann Gilbert**  
—  
**Conseiller municipal.**  
Formation professionnelle,  
insertion par l'emploi.



**Renaud Lerude**  
—  
**Conseiller municipal.**  
Gestion urbaine de proximité.



**Houcine Trouky**  
—  
**Conseiller municipal.**  
Développement numérique au sein  
des bâtiments communaux.



**Annie Ramariavelo**  
—  
**Conseillère municipale.**  
Réussite éducative.

CONSEILLERS  
**Municipaux**



**Brahim Messaci**  
—  
**Conseiller municipal.**



**Noëline Tanfour**  
—  
**Conseillère municipale.**



**Philippe Bouriachi**  
—  
**Conseiller municipal.**



**Florence Ait-Salah-Lecervoiser**  
—  
**Conseillère municipale.**



**Sylvain Caplier**  
—  
**Conseiller municipal.**



**Kathy Guerche**  
—  
**Conseillère municipale.**

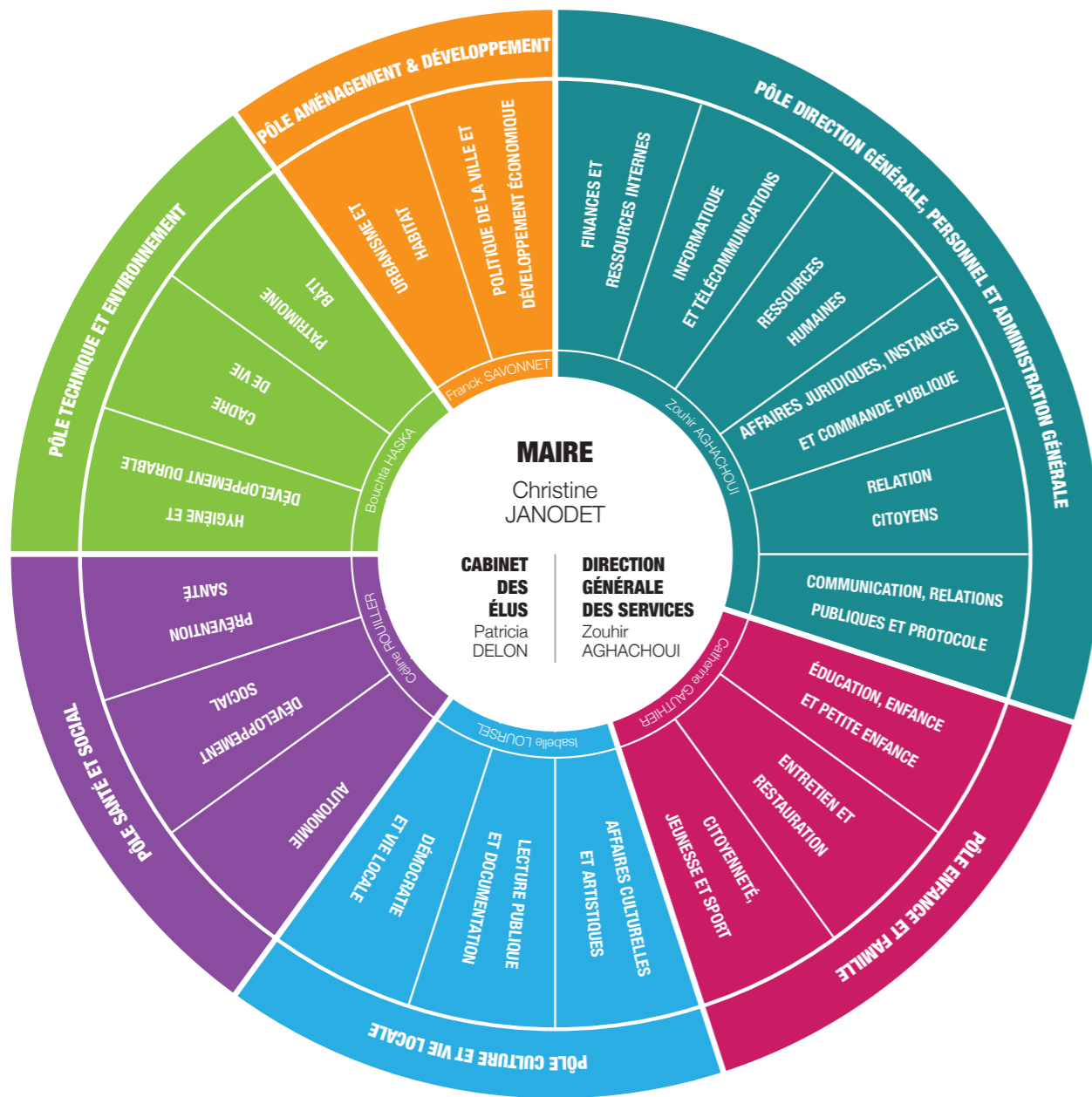


**Christophe Di Cicco**  
—  
**Conseiller municipal.**



**Nicole Duru Berrebi**  
—  
**Conseillère municipale.**

# L'ADMINISTRATION

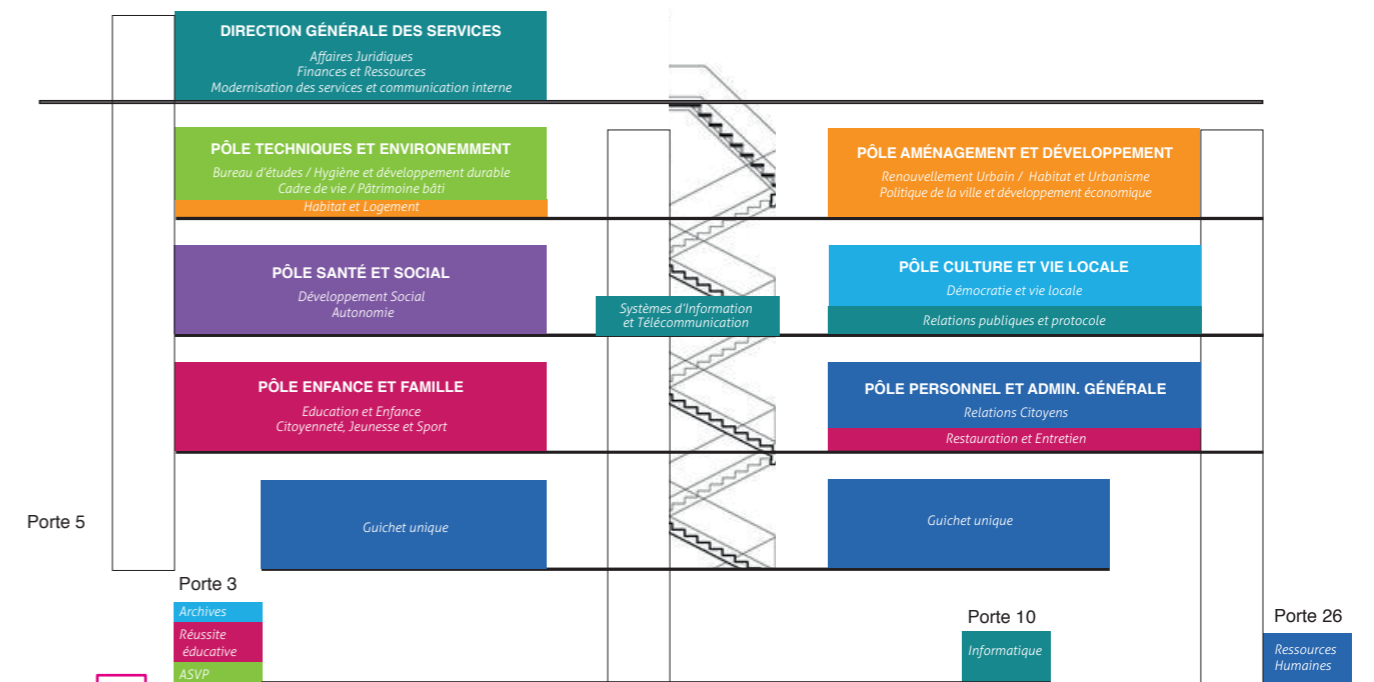


## L'ORGANIGRAMME

À LA FIN DU PREMIER TRIMESTRE 2022, LES TROIS DIRECTIONS RATTACHÉES AU PÔLE PERSONNEL ET ADMINISTRATION GÉNÉRALE ONT ÉTÉ PLACÉES SOUS LA RESPONSABILITÉ DU DIRECTEUR GÉNÉRAL DES SERVICES. CETTE NOUVELLE STRUCTURATION A PERMIS DE REGROUPEL L'ENSEMBLE DES DIRECTIONS SUPPORTS DANS UN MÊME PÔLE.



## PLAN DU CENTRE ADMINISTRATIF



## L'ADMINISTRATION COMMUNALE :

**89 124 M<sup>2</sup>**

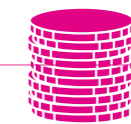
- SOIT **52** BÂTIMENTS COMMUNAUX À ENTREtenir (DONT 80% EN RÉGIE)
- 1** CENTRE ADMINISTRATIF
- 1** CENTRE TECHNIQUE MUNICIPAL

▪ EFFECTIFS DE LA COLLECTIVITÉ :

**887** AGENTS (DONT **49** AU CCAS),  
**6** PÔLES **17** DIRECTIONS **53** SERVICES

▪ MASSE SALARIALE :

**33 496 181,37** €  
 (SOIT +6% PAR RAPPORT À 2021)



## BUDGET DE LA VILLE

▪ DÉPENSES D'INVESTISSEMENT :

**16 808 232,60** €  
 (DONT 14 972 638,66 € DE DÉPENSES D'ÉQUIPEMENT)  
 (SOIT -4.3% PAR RAPPORT À 2021)

▪ DÉPENSES DE FONCTIONNEMENT :

**52 943 344,44** €  
 (SOIT +3.45% PAR RAPPORT À 2021)

## CHIFFRES REPÈRES

### LE TERRITOIRE

- SUPERFICIE DE LA COMMUNE :

**669 HA**

- VOIRIE COMMUNALE :

plus de **190** rues

soit environ **45 KM**

- BÂTIMENTS COMMUNAUX :

**145 353 M<sup>2</sup>**



### UNE VILLE NATURE

- **38 HA** D'ESPACES VERTS,

dont **4** PARCS

**5 328** ARBRES      **3** RUCHERS

**4 074 M** LINÉAIRES

DE PARCOURS VÉLO (CRÉÉS ENTRE 2021 ET 2022)



### LA POPULATION

- NOMBRE D'HABITANTS :

**25 183**

(24 627 SOURCE INSEE)

- JEUNES DE MOINS DE **30** ANS :

**10 780**

- PERSONNES DE **75** ANS ET PLUS :

**1 248**

### S'ÉPANOUIR DANS SA VILLE

- 1 CENTRE CULTUREL
- 2 MÉDIATHÈQUES
- 2 LUDOTHÈQUES
- 1 ÉCOLE MUNICIPALE DES ARTS
- 1 HALLE AUX TALENTS
- 1 CENTRE ÉQUESTRE
- 1 PISCINE
- 3 BOULODROMES
- 4 TERRAINS DE TENNIS
- 2 COMPLEXES SPORTIFS
- 2 STADES
- 6 GYMNASES
- 2 ESPACES MULTISPORTS



### LA SANTÉ

- 1 CENTRE MUNICIPAL DE SANTÉ

- 1 CENTRE MÉDICO-PSYCHO-PÉDAGOGIQUE

## LES ÉQUIPEMENTS DU TERRITOIRE DE LA VILLE D'ORLY POUR ASSURER L'ACTION MUNICIPALE



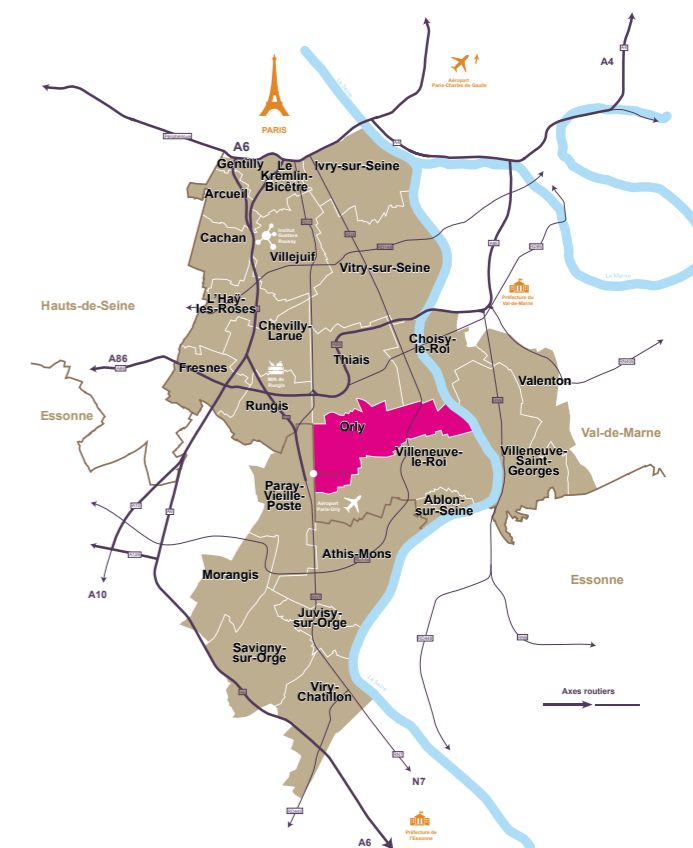
### LA VILLE EN COMMUN

- 1 MAISON DES ASSOCIATIONS ET DU CITOYEN
- 1 MAISON DES PROJETS ET DU DÉVELOPPEMENT DURABLE
- 1 POINT D'ACCÈS AU DROIT
- 4 SALLES DE CONVIVALITÉS À DESTINATION DES FAMILLES ET ASSOCIATIONS
- 1 CENTRE COMMUNAL D'ACTION SOCIALE
- 1 CENTRE SOCIAL ANDRÉE CHEDID



### NOS ENFANTS

- 2 CRÈCHES MUNICIPALES
- 36 ET 15 ENFANTS ACCUEILLIS
- 1 RELAIS PETITE ENFANCE (RPE)
- 15 ÉCOLES DONT 6 ÉCOLES MATERNELLES - 8 ÉCOLES ÉLÉMENTAIRES - 1 ÉCOLE PRIMAIRE
- 3 044 ENFANTS SCOLARISÉS
- 155 CLASSES AU TOTAL DONT 2 CLASSES ULIS, DÉDOUBLEMENT REP+
- 12 ACCUEILS DE LOISIRS ET PÉRISCOLAIRES - 6 MATERNELS - 5 ÉLÉMENTAIRES - 1 PRIMAIRE
- 1 CENTRE DE VACANCES À ARÈCHES EN HAUTE SAVOIE
- 1 MAISON DE L'ENFANCE À DOMINANTE NATURE ET ARTS PLASTIQUES
- 2 SITES D'ACCUEILS JEUNESSE FORUM NERUDA, ANDRÉE CHEDID





# PÔLE DIRECTION GÉNÉRALE PERSONNEL & ADMINISTRATION GÉNÉRALE

LE PÔLE DIRECTION GÉNÉRALE, PERSONNEL ET ADMINISTRATION GÉNÉRALE A POUR AMBITION D'ACCOMPAGNER L'ÉVOLUTION GLOBALE DE L'ORGANISATION DE LA COLLECTIVITÉ VERS UNE GESTION PLUS EFFICIENTE ET DE SOUTENIR LES DIRECTIONS OPÉRATIONNELLES DANS LEUR RECHERCHE D'AMÉLIORATION DE LA QUALITÉ DU SERVICE PUBLIC.

## OBJECTIFS :

- ASSISTE ET CONSEILLE L'AUTORITÉ TERRITORIALE ET LES AUTRES DIRECTIONS ;
- CONTRIBUE PAR SON EXPERTISE À LA DÉFINITION DU PROJET GLOBAL DE LA COLLECTIVITÉ ;
- VEILLE À SA CONFORMITÉ RÉGLEMENTAIRE ;
- PERMET L'ACCOMPAGNEMENT ET LE DÉVELOPPEMENT DES COMPÉTENCES DE SES COLLABORATEURS, AUX PLUS DE 120 MÉTIERS, AFIN DE GARANTIR LA MODERNISATION CONTINUE DU SERVICE PUBLIC ;
- ASSURE LA GESTION DES ACCUEILS DES PUBLICS ET LA RELATION AUX CITOYENS.

LE PÔLE EST COMPOSÉ DE **6 DIRECTIONS** ET **1 CELLULE** :

- FINANCES ET RESSOURCES INTERNES
- INFORMATIQUE ET TÉLÉCOMMUNICATIONS
- RESSOURCES HUMAINES
- AFFAIRES JURIDIQUES, INSTANCES ET COMMANDE PUBLIQUE
- RELATION CITOYENS
- COMMUNICATION, RELATIONS PUBLIQUES ET PROTOCOLE
- LA CELLULE DE LA MODERNISATION DES SERVICES ET DE LA COMMUNICATION INTERNE.

# DIRECTION FINANCES ET RESSOURCES INTERNES



**LA DIRECTION DES FINANCES ET DES RESSOURCES INTERNES** a pour mission principale l'élaboration des budgets nécessaires au fonctionnement des services municipaux et la gestion comptable de ces budgets tout au long de l'année. Elle est garante de la fiabilité et de la sécurité des procédures budgétaires et comptables.

Elle est également chargée de la recherche de financements, la gestion de la dette et de la programmation financière des investissements.

Et enfin, elle participe à la fonction logistique de la collectivité en assurant la réception, le stockage, la préparation et la distribution des marchandises à travers le magasin central.

## OBJECTIFS :

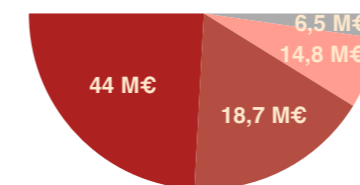
- Venir en appui des directions dans l'exécution des procédures comptables et budgétaires ;
- Conseiller l'autorité municipale en terme d'équilibre budgétaire ;
- Gérer les relations avec la trésorerie publique ;
- Suivre les relations financières avec l'Établissement public territorial (EPT) ;
- Gérer les relations avec les usagers pour la facturation des services en régies ;
- Garder, maintenir, préparer les commandes et distribuer les produits et matériels spécifiques à l'activité des services ;
- Conseiller et orienter les services sur le produit adéquat.

## FAITS MARQUANTS :

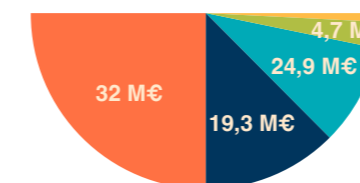
- > Réponse à la Chambre régionale des comptes (CRC) dans le cadre de son contrôle sur la période 2016-2021
- > Préparation budgétaire 2023 réalisée dans un contexte inflationniste fait d'incertitudes
- > Début des travaux avec l'EPT sur la mise en place d'un pacte financier, fiscal et social

### Pour le magasin :

- > Négociations avec les fournisseurs sur les prix dans le contexte inflationniste
- > Achat de matériels (climatisation, ventilateur, bouteilles d'eau) pour faire face aux périodes caniculaires de 2022



- Impôts locaux (taxes habitation, foncière)
- Recettes des services
- Dotations et subventions (État, région, département...)
- Emprunt



- Frais de personnel (cantinières, atsem...)
- Frais de gestion des services
- Construction d'équipements
- Remboursement d'emprunt
- Épargne

## PERSPECTIVES

- > Dématérialisation totale de la chaîne des bons de commande
- > Mise en place de la M57 pour qu'elle soit effective au 1<sup>er</sup> janvier 2024
- Pour le magasin :
- > Passation du marché Équipements de protection individuelle (EPI)

## CHIFFRES CLÉS

- 23 932 MANDATS** (dont 857 mandats pour le chapitre 102) (tous budgets confondus)
- 20 750 TITRES ÉMIS** (tous budgets confondus) (+30% par rapport à 2021)
- 24 940 FACTURES** émises (toutes régies confondues) (+13% / 2021)
- 62% DES RÈGLEMENTS** dématérialisés via le portail numérique ou par virements
- 10 PROJETS** déposés pour la recherche de subventions
- 9 RÉUNIONS** d'arbitrage budgétaire
- 1 399 484,84 M€** de subventions obtenues (**2,33 M€** en 2021)
- 1 256 PRÉPARATIONS** de commande et livraison de tous matériels sur les équipements de la ville dont 700 sorties de matériels comptoir et 556 préparations de commande avec livraisons sur site (+ 68%/2021, lié à la sortie du confinement)



# DIRECTION INFORMATIQUE ET TÉLÉCOMMUNICATIONS



## LA DIRECTION DES SYSTÈMES D'INFORMATION ET DES TÉLÉCOMMUNICATIONS (DSIT)

a pour missions d'accompagner l'ensemble des utilisateurs de la collectivité sur les volets suivants : maintien en condition opérationnelle des infrastructures système/réseaux et télécommunication, déploiement des outils numériques.

Sur les aspects « Support et Moyens informatiques » la direction est chargée du support informatique à destination des agents, de l'installation de l'environnement de travail et de la mise à disposition des moyens d'impressions et du maintien en condition opérationnelle de l'intégralité du parc. La DSIT assure également la dotation du matériel informatique et numérique dans les écoles en lien avec l'Éducation nationale.

### OBJECTIFS :

- Assurer le suivi de l'ensemble de l'activité informatique et télécom des services municipaux (gestion du parc, déploiement des postes, maintenance, exploitation des systèmes et réseaux, gestion du parc télécom et assistance auprès des utilisateurs) ;
- Assurer le suivi de l'activité informatique des groupes scolaires (15 écoles) sur les aspects techniques et le développement des usages ;
- Accompagner la collectivité dans la modernisation du service public à travers la transformation numérique et digitale (gestion de la relation citoyens, bâtiments intelligents, guichet unique) ;
- Assurer le maintien en condition opérationnelle des infrastructures au sein du data center et garantir la fluidité et la disponibilité des réseaux de communication en lien avec le SICIO.

### CHIFFRES CLÉS

**55 ORDINATEURS PORTABLES** mis à disposition (des agents de la ville et des écoles)  
**21 ORDINATEURS** au Centre médico-psycho-pédagogique et au Centre social Andrée Chedid  
**16 ORDINATEURS PORTABLES ET VIDÉOPROJECTEURS**  
**2 ORDINATEURS PORTABLES** hybrides et **15 ROUTEURS 4G** à destination des écoles de la ville  
Gestion de **300** Lignes mobiles, **100** lignes fixes et **61** copieurs

## FOCUS

### ARRIVÉE EN MAI 2022 D'UN CONSEILLER NUMÉRIQUE



Le conseiller numérique a vocation à :

- Promouvoir un numérique éthique et citoyen ;
- Œuvrer dans le cadre du réseau communal de la médiation numérique ;
- Et apporter une contribution décisive dans l'émergence de nouvelles stratégies locales d'inclusion numérique.

La mission principale est d'accompagner tous les publics vers leur autonomie numérique, en faisant découvrir les technologies, services et médias numériques, leurs outils et usages au quotidien.

Les réalisations du conseiller :

- Deux sessions de formation à destination des gardiens des équipements municipaux ;
- Formation à destination des usagers au Centre social Andrée Chedid deux fois par semaine ;
- Accompagnement des usagers au Guichet unique deux fois par semaine et de ceux du Point d'accès au droit une fois par semaine.

### PERSPECTIVES

- > Poursuite de la sécurisation du système d'information en lien avec le Syndicat intercommunal pour l'informatique et ses outils (SICIO)
- > Coordination des directions dans le cadre de la mise en conformité avec le règlement général sur la protection des données (RGPD)
- > Accompagnement et formation des agents à l'utilisation des outils numériques
- > Développement du projet d'inclusion numérique sur le territoire





## DIRECTION RESSOURCES HUMAINES



**LA DIRECTION DES RESSOURCES HUMAINES (DRH)** a pour vocation de développer les compétences professionnelles et humaines permettant de répondre aux besoins du service public définis par la politique municipale. Elle œuvre ainsi à la réalisation des objectifs à la fois collectifs et individuels. Tout en cherchant à s'adapter aux nouvelles technologies et à améliorer la qualité de vie au travail, la DRH accueille, informe, oriente et conseille le personnel communal.

### OBJECTIFS :

- Accompagner et développer les compétences des agents ;
- Assurer la qualité de vie au travail ;
- Entretien et animer un dialogue social constructif et de qualité ;
- Développer l'attractivité et faire naître des vocations ;
- Optimiser et sécuriser les ressources.

### FAITS MARQUANTS :

- > Préparation de 9 comités emploi qui ont généré 204 recrutements (fonctionnaires, contractuels et saisonniers)
- > Mise en place de 16 réunions de dialogue social
- > Reprise de la remise des médailles du travail en présentiel
- > Organisation des élections des représentants du personnel

### CHIFFRES CLÉS

**12 843 FICHES DE PAIE** à l'année (2021 : 13 008)  
**17 TITULARISATIONS**  
**2020 ARRÊTÉS** individuels  
**87 RECRUTEMENTS** sur emploi permanent  
**423 JOURNÉES** de formation (dont 395 CNFPT)  
**73 CONVENTIONS** de télétravail établies  
**16 APPRENTIS** (5 en 2021)  
**166 DEMANDES ACCEPTÉES** de **STAGIAIRES** sur **220 DEMANDES**  
**54** agents de la ville en situation de handicap et 3 agents CCAS  
**47** agents accompagnés par l'assistante sociale  
**50 DOSSIERS** instruits en Conseil médical interdépartemental  
**6** comités techniques - **1** CHSCT

## FOCUS

### ÉLECTIONS PROFESSIONNELLES LE 8 DÉCEMBRE 2022



La collectivité a organisé **les élections des représentants du personnel** qui siègent au **Comité Social Territorial (CST)**.

**Le CST est une nouvelle instance de représentation et de dialogue social**, issue de la fusion entre les Comités Techniques (CT) et les Comités d'Hygiène, de Sécurité et des Conditions de Travail (CHSCT). Elle devient ainsi la seule instance compétente pour débattre des sujets collectifs, chargée d'émettre des avis et de faire des propositions pour améliorer la protection de la santé, de la sécurité et les conditions de travail des agents.

**399 agents** de la ville ont voté sur les 777 électeurs, soit un **taux de participation de 51,3 %** (le taux sur le plan national est de 45.8%).

3 listes de candidats :

Force Ouvrière (FO) : a obtenu 159 voix – 3 sièges  
Confédération Autonome du Travail (CAT) : a obtenu 70 voix – 1 siège  
Syndicat SUD CT de la ville d'Orly (SUD) : a obtenu 148 voix – 2 sièges.

### PERSPECTIVES

- > Recrutement d'un médecin de prévention
- > Réflexion autour de la refonte du règlement de formation
- > Pilotage du projet de la dématérialisation des fiches de paie
- > Renouvellement du dispositif « Accueil des nouveaux arrivants »



# DIRECTION AFFAIRES JURIDIQUES, INSTANCES ET COMMANDE PUBLIQUE



**LA DIRECTION DES AFFAIRES JURIDIQUES, DES INSTANCES ET DE LA COMMANDE PUBLIQUE** a pour mission principale d'assurer la sécurisation juridique de la collectivité et de garantir le respect de la réglementation dans l'action publique. Elle conseille et assiste les services et les élus et organise les instances municipales.

De plus, la direction est également responsable de la gestion de la commande publique (achats et marchés publics) de la collectivité.

Enfin, la Direction a également pour mission la gestion des différents contentieux.

## OBJECTIFS :

- Assurer la sécurisation de forme et de fond de l'ensemble des actes, décisions et marchés pris par la collectivité ;
- Assurer une veille juridique dans le cadre des activités de la ville ;
- Assurer une mise en conformité du règlement général de protection des données.

## FAITS MARQUANTS :

- > Poursuite du suivi de la mise en place et suivi du RGPD au sein des différentes directions de la ville
- > Mise en œuvre de nouvelles modalités de publicité des actes
- > Mise en place d'un processus formalisé de gestion et de suivi des contraventions routières réalisées à l'aide de véhicules appartenant à la ville

## CHIFFRES CLÉS

**451 ARRÊTÉS** (527 en 2021)  
**582 DÉCISIONS** (542 pour 2021)  
**140 DÉLIBÉRATIONS** (178 pour 2021)  
**2 COMMISSIONS D'APPELS D'OFFRES** (5 en 2021)  
**34 MARCHÉS NOTIFIÉS POUR 2022**  
(43 marchés notifiés en 2021)  
**197 OFFRES TRAITÉES** (309 en 2021)  
**76 CONSEILS JURIDIQUES**,  
dont 11 pour les élus et 65 pour les services  
**15 CONTENTIEUX** en cours  
**20 SÉANCES** pour le Bureau Municipal (17 en 2021)  
**7 SÉANCES** de Conseils municipaux (6 en 2021)  
**161 RAPPORTS** présentés,  
dont 33 rapports d'information  
**2 SÉANCES DE SENSIBILISATION**  
à l'attention des référents RGPD (26 participants)

## FOCUS

### LE DÉPLOIEMENT DE LA POLITIQUE RGPD



Montée en puissance de la prise en compte du Règlement général de la protection des données personnelles (RGPD) au sein des directions de la ville d'Orly, en coordination avec la DSIT.

Le diagnostic a été présenté en CODIR le 19 avril 2022.

Ensuite, deux réunions d'information se sont tenues les lundi 20 et jeudi 30 juin 2022, à l'attention des référents désignés au sein des directions, pour suivre le sujet de la mise en place de la politique de respect et de protection des données personnelles, en conformité avec le RGPD. Ces demi-journées d'échanges ont permis de refaire un point sur la réglementation applicable et les impacts de cette dernière dans la gestion des données personnelles. Elles ont permis aux référents d'être informés du lancement des études d'impact à venir dans les directions et/ou services concernés et d'être également sensibilisés aux bons gestes de sécurité en matière informatique.

## PERSPECTIVES

- > Dématérialisation de l'organisation et du suivi des instances
- > Déploiement d'une Personne responsable de l'accès aux documents administratifs (PRADA)
- > Élaboration et diffusion d'une veille juridique
- > Analyse de la sinistralité de la ville et mise en place d'actions de sensibilisation et de prévention



## DIRECTION RELATION CITOYENS



**LA DIRECTION DES RELATIONS À LA POPULATION** est en contact constant avec le public. Ainsi, cette direction a pour missions principales d'accueillir, informer, répondre aux besoins des usagers et de les orienter. Elle est chargée d'assurer les services régaliens liés à l'état civil des personnes, à l'instruction et à la délivrance des titres d'identité et des attestations d'accueil, à la gestion des listes électorales, à la préparation des scrutins ainsi qu'au recensement militaire et à celui de la population.

Au travers de son guichet unique, elle accompagne les usagers lors du retrait des dossiers d'aides légales et facultatives, prise de rendez-vous, vérification des pièces avant instruction des dossiers, ainsi que la gestion du portail famille en lien avec le pôle enfance/famille. Un rôle fondamental d'écoute et de renseignement complété par celui lié à la réception, à l'enregistrement et à l'affranchissement du courrier postal. Enfin, la Direction est chargée de la gestion du service public funéraire. Elle assure la gestion, l'entretien, l'aménagement, la sécurité et la tranquillité des deux cimetières. Elle accompagne et conseille les usagers et les pompes funèbres dans l'ensemble des démarches nécessaires.

### OBJECTIFS :

- Accueillir et répondre aux besoins des usagers ;
- Garantir et faciliter l'accès au service public.

### FAITS MARQUANTS :

> Mise en place de l'espace citoyen : plateforme numérique de prise de rendez-vous mais aussi de dépôt de pièces administratives et dossiers divers facilitant les démarches des usagers orlysiens

### CHIFFRES CLÉS

**5 224** courriers enregistrés (**8 245** en 2021)  
**5 886 PRESTATIONS** d'actes d'état-civil  
(dont **5 231 DÉLIVRANCES** de copies intégrales, 76 reconnaissances, 65 mariages, 102 transcriptions),  
soit + 39.7% /2021.  
**125** inhumations  
**50** concessions attribuées (dont 12 dans le carré musulman)

## FOCUS

**NOUVEAU LOGICIEL  
GESTION DE LA RELATION  
CITOYENNE (GRC)  
DÉPLOYÉ DEPUIS LE 15 SEPTEMBRE**



**1 194 Rendez-vous** pris en autonomie (dont 417 demandes de rendez-vous de passeport, 152 demandes de rendez-vous d'attestation d'accueil)

**208 Rendez-vous** donnés au Guichet unique (dont 81 demandes de rendez-vous pour des attestations d'accueils)

**124 Rendez-vous** donnés par téléphone (dont 62 demandes de rendez-vous passeport)

**4 159 démarches** en ligne en autonomie (dont 130 demandes d'attestation de vie commune, 104 demandes d'inscriptions sur les listes électorales)

**456 démarches** faites par les agents du Guichet unique pour l'utilisateur

## PERSPECTIVES

- > Démarche d'amélioration continue de l'accueil du public avec l'utilisation de l'espace multimédia et la création d'outils d'évaluation de la qualité de l'accueil
- > Dématérialisation des données de l'état civil
- > Reprise des concessions et agrandissement du carré musulman
- > Dématérialisation de la gestion des courriers entrants et sortants



## DIRECTION COMMUNICATION, RELATIONS PUBLIQUES ET PROTOCOLE



**LA DIRECTION DE LA COMMUNICATION** assure la promotion des initiatives et des projets municipaux à travers la production de supports de communication externe (journaux, affiches, communiqués, site Internet, réseaux sociaux, application mobile, panneaux d'information électronique...). Elle participe à valoriser le territoire et les services publics orlysiens.

Elle est chargée de l'organisation des manifestations, des cérémonies officielles et des événements publics.

**LE SERVICE ÉVÉNEMENTIEL** soutient et conseille l'ensemble des services municipaux et facilite la réalisation de leurs actions : réservation et mise en place matérielle des salles, prise de contact avec les prestataires et organisation finale sur site. En soutien des différentes directions, le service assure l'organisation logistique des temps événementiels initiés par la ville : manifestations protocolaires, moments festifs et de loisirs et réunions publiques.



### OBJECTIFS :

- Œuvrer à la lisibilité de l'action municipale auprès des citoyens ;
- Mettre en scène les enjeux du territoire ;
- Valoriser les projets et les acteurs de la ville.

### FAITS MARQUANTS :

- > Finalisation de la charte graphique des projets urbain sur la ville
- > Pilotage de la communication du dispositif Orly sous le soleil OKLM (4 campagnes d'affichage, guide, programme, signalétique, badge, communication, numérique, bâches...)
- > Co-pilotage du Forum des activités de loisirs en septembre 2022
- > Création du nouvel événement Fête du printemps en mai 2022
- > Reprise de l'organisation de certains événements : les vœux aux personnels, le marché de Noël.
- > Pose de la première Pierre Ime/centre social Rosa Park en mai 2022.
- > Déménagement de l'imprimerie



### CHIFFRES CLÉS

**60 AFFICHAGES DÉMATÉRIALISÉS** des actes et budgets : 13 délibérations, 6 arrêtés et 41 autres

**6 NUMÉROS** de Orly Notre Ville + Orly Rendez-Vous

**6 GUIDES ANNUELS** : saison culturelle, guide des associations, guide de la rentrée scolaire, activités d'été (Orly sous le soleil), guide des activités du CCAS, guide jeunesse / familles

**490 DEMANDES** traitées par le Service studio graphique / atelier de production

**48 CAMPAGNES** de communication

**222 168 CONNEXIONS** au site de la ville (+4% /2021)

**3 155 CONNEXIONS** de l'application de la ville (**302 UTILISATEURS** en 2021)

**6 693 ABONNÉS** Facebook et **268 125 PERSONNES** touchées (**422 NOUVEAUX** abonnés **27 300 VUES** des vidéos sur Facebook en 2021)

**1 843 ABONNÉS** Instagram et **207 911 PERSONNES** touchées

**12 ÉVÈNEMENTS** et manifestations portés par l'événementiel

**MISE À DISPOSITION** des salles : **60** : à usage collectif (syndic de copropriété, associations, partis politiques) et **164** : à usage privé (habitants de la ville)

### PERSPECTIVES

- > Refonte du journal municipal et mise à jour du Site internet
- > Dynamisation des réseaux sociaux actuels et développement de nouveaux adaptés aux différents publics
- > Création d'événements favorisant la démocratie de proximité
- > Poursuite de la réalisation du plan de jalonnement



## MODERNISATION DES SERVICES ET COMMUNICATION INTERNE



**LA CELLULE DE MODERNISATION DES SERVICES** a pour mission de promouvoir les modalités de travail novatrices de travail afin de renforcer la qualité du service public rendu aux administrés et d'accompagner les agents dans l'amélioration de leurs pratiques professionnelles.

**LA COMMUNICATION INTERNE** est support de cette démarche. Elle a pour vocation de faire circuler l'information au sein de l'administration en développant des outils de communication, des temps de concertation et des moments conviviaux de cohésion.

### OBJECTIFS :

- Assurer la promotion des projets, des actions et démarches visant l'amélioration de la qualité du service public ;
- Mettre en place des actions permettant de donner du sens, de la visibilité, de valoriser le travail de chaque agent et de renforcer le sentiment d'appartenance à la collectivité ;
- Favoriser le travail en « mode projet » avec une vision transversale sur l'ensemble des projets qui impactent l'administration.

### FAITS MARQUANTS :

- > Organisation d'un séminaire regroupant 58 encadrants de la collectivité
- > Animation de 11 réunions regroupant 53 participants autour du projet d'administration
- > Rédaction du premier rapport d'activités de l'administration
- > Coordination du projet de création d'un nouvel espace de restauration à destination des agents de la ville

## FOCUS

### INAUGURATION D'UN NOUVEL ESPACE DE RESTAURATION POUR LES AGENTS



Peintres, électriciens, plombiers et menuisiers ont réuni leurs talents pour transformer l'ancien local de l'imprimerie en un spacieux et chaleureux espace dédié à la restauration des agents de la ville. Son équipement fut aussi l'occasion de recycler des mobiliers d'autres équipements municipaux.

La création de cet espace répond à un engagement de la municipalité. Et il permettra aussi d'y organiser des moments de convivialité entre agents.



### PERSPECTIVES

- > Mettre en place des rencontres régulières et de qualité avec les cadres, notamment de séminaires
- > Organiser des temps de cohésion
- > Soutenir l'élaboration de nouvelles pratiques de travail (enrichir les groupes de travail collaboratifs, accompagner les expérimentations, relayer les bonnes pratiques)
- > Renouvellement du marché « frigo connecté » et réflexions autour de formules de restauration en complément



# PÔLE ENFANCE & FAMILLE

## LE PROJET ÉDUCATIF ORLYSIEN

TOUT AU LONG DE L'ANNÉE 2022, LE PÔLE S'EST ATTACHÉ À RÉALISER UNE ÉVALUATION DU PROJET ÉDUCATIF ORLYSIEN, DISPOSITIF STRUCTURANT LA POLITIQUE ÉDUCATIVE DE LA VILLE, EN MOBILISANT UNE DIVERSITÉ D'ACTEURS ÉDUCATIFS : PARENTS, ÉDUCATEURS, ANIMATEURS, AGENTS DES OFFICES, ENSEIGNANTS, ÉLUS...

AU TOTAL 300 PERSONNES ONT ÉCHANGÉ SUR LA POLITIQUE ÉDUCATIVE ET LES SERVICES MIS EN ŒUVRE PAR LA COLLECTIVITÉ SOUS DES FORMES DIVERSES : ENQUÊTES, TABLES RONDES, ATELIERS THÉMATIQUES, SÉMINAIRES (522 QUESTIONNAIRES, 25 TABLES RONDES...).

LES ÉLUS DE LA MAJORITÉ MUNICIPALE SE SONT RÉUNIS EN SÉMINAIRE, AFIN D'IDENTIFIER LES AXES PRIORITAIRES DU PROCHAIN PEO 2023-2026 ET PRIORISER LES ACTIONS PROPOSÉES PAR LES ACTEURS ÉDUCATIFS.

LA COLLECTIVITÉ INTÈGRE PAR AILLEURS DIFFÉRENTS DISPOSITIFS D'ÉTAT ET ADHÈRE À DES RÉSEAUX PROFESSIONNELS/ÉLUS DANS LE CHAMP DE L'ÉDUCATION LUI PERMETTANT DE BÉNÉFICIER DE FINANCEMENTS SPÉCIFIQUES ET D'EXPERTISES AU BÉNÉFICE DU PROJET ÉDUCATIF (LE RÉSEAU FRANÇAIS DES VILLES ÉDUCATIVES, LA CITÉ ÉDUCATIVE, L'OBSERVATOIRE NATIONALE DE L'ACTION SOCIALE (ODAS)...

LE PÔLE ENFANCE ET FAMILLE MET EN ŒUVRE LA POLITIQUE SOCIOÉDUCATIVE MUNICIPALE VISANT LA RÉUSSITE DES ENFANTS ORLYSIENS EN LES ACCOMPAGNANT DE LA PETITE ENFANCE À L'ENTRÉE DANS L'ÂGE ADULTE.

## AXES :

- ACCOMPAGNER LES FAMILLES AFIN QU'ELLES PUISSENT CONCILIER VIE PROFESSIONNELLE ET VIE PERSONNELLE ;
- AGIR DANS LE CHAMP DE LA PROTECTION DE L'ENFANCE DANS UNE LOGIQUE DE PRÉVENANCE ;
- PROMOUVOIR L'ÉPANOUISSEMENT ET LA RÉUSSITE ÉDUCATIVE DE TOUS, DU TOUT PETIT AU JEUNE ADULTE.

## LE PÔLE EST COMPOSÉ DE 3 DIRECTIONS :

- ÉDUCATION, ENFANCE ET PETITE ENFANCE
- ENTRETIEN ET RESTAURATION
- CITOYENNETÉ, JEUNESSE ET SPORT

## DIRECTION ÉDUCATION, ENFANCE ET PETITE ENFANCE



**LA DIRECTION DE L'ÉDUCATION ET DE L'ENFANCE** a pour mission d'assurer les meilleures conditions d'accueil des enfants dans les écoles maternelles et élémentaires, de promouvoir leur réussite éducative, ainsi que de contribuer à leur épanouissement dans les accueils de loisirs et de vacances. La Direction est chargée de mettre en œuvre la politique municipale d'inscription scolaire, périscolaire, et de tarification, pour un service de qualité auprès des familles. Elle est également responsable de la gestion administrative et budgétaire de la Caisse des Écoles. Cette direction a également vocation à favoriser la qualité de l'accueil collectif de jeunes enfants (0-3 ans) à travers les structures municipales (crèches et relais des assistantes maternelles).

### OBJECTIFS :

- Améliorer l'accueil et l'accompagnement des familles, le repérage des enfants en difficulté ;
- Adapter de l'offre de service en matière de petite enfance ;
- Améliorer et développer des conditions d'accueil et d'apprentissages dans les écoles ;
- Renforcer et conforter la pause méridienne comme temps d'apprentissage et de socialisation.

### FAITS MARQUANTS DE L'ANNÉE :

- > Élaboration d'un nouveau guide municipal du directeur d'école
- > Adaptation du temps de travail des Agents territoriaux spécialisés des écoles maternelles (ATSEM)
- > Conception d'une nouvelle méthode d'élaboration en équipe, des projets pédagogiques, des crèches et des accueils de loisirs
- > Formation continue des directeurs des accueils de loisirs
- > Extension de la Commission locale Enfance-Famille aux enfants porteurs de handicap
- > Ouverture du parc de la Maison de l'enfance en accès libre

## FOCUS

JOURNÉE PÉDAGOGIQUE  
LE 10 DÉCEMBRE 2022



Organisation d'une journée pédagogique avec l'ensemble des personnels de la Direction éducation et les agents du Service jeunesse regroupant **63 participants**

Cette journée a permis un temps d'échanges et de convivialité entre les acteurs éducatifs, d'apporter des connaissances aux agents en contribuant ainsi à leur formation continue, de co-construire un guide de l'acteur éducatif de la Ville d'Orly.

Plusieurs ateliers de formation ont été dispensés.



### PERSPECTIVES

- > Poursuite de l'étude de la prospective scolaire 2022-2028,
- > Elaboration d'un plan de formation continue pour les agents d'animation des accueils de loisirs et mise en œuvre,
- > Optimisation du fonctionnement d'Arêches par rapport à la capacité d'accueil,
- > Conception d'un nouveau projet de fonctionnement des ludothèques et de la Maison de l'Enfance,
- > Finalisation de la rénovation-extension de l'école Jean Moulin maternelle,
- > Démarrage des travaux de rénovation de l'école Jean Moulin élémentaire,

### CHIFFRES CLÉS

- 81 ENFANTS** accueillis dans les deux crèches municipales
- 80 ENFANTS** accueillis à l'école dans le dispositif « Toute petite section »
- Soutien à l'implantation de nouveaux modes de gardes sur le territoire : Rencontre de **3 OPÉRATEURS** intéressés par le projet d'ouverture de deux multi-accueils dans les quartiers Est
- Soutien à la création de la micro-crèche ouvert en septembre 2022, dans le centre ancien
- 420 ENFANTS** accueillis en accueil de loisirs pendant les vacances en moyenne
- 684 ENFANTS** accueillis en accueil de loisirs durant les mercredis en moyenne
- 234 ENFANTS** d'école maternelle et **36 ENFANTS** d'école élémentaire en accueil du soir
- 169 ENFANTS** accueillis en classe de découverte à Arêches
- 1 883 ADHÉRENTS** aux ludothèques
- 2 800 ENFANTS** accueillis en ludothèque et **285 ENFANTS** accueillis à la Maison de l'enfance, durant le temps scolaire
- 14 ANIMATEURS** pour un accompagnement individualisé recrutés pour l'accueil d'enfants en situation de handicap
- 123 ENFANTS** suivis par le Programme de réussite éducative (PRE)
- 39 DEMANDES** d'accueil dans le cadre du dispositif passerelle petite-enfance /enfance pendant l'été.
- 18 PROJETS** financés par la Cité éducative pour un montant de 252 600 €

## DIRECTION ENTRETIEN ET RESTAURATION



**LA DIRECTION DE LA RESTAURATION ET DE L'ENTRETIEN (DRE)** assure le service de repas de qualité et équilibré pour les enfants dans le cadre d'une production réalisée au sein de la cuisine centrale chargée d'assurer la livraison auprès des offices de l'ensemble des écoles. Elle assure également l'entretien, dans le respect des normes d'hygiène, de l'ensemble des bâtiments communaux et des écoles de la ville en veillant à permettre à l'ensemble des usagers et du personnel de travailler dans des locaux propres.

### FAITS MARQUANTS DE L'ANNÉE :

- > Retour à une production de repas « faits maison »
- > Étude sur la capacité de production de la cuisine centrale en lien avec l'augmentation de la démographie scolaire
- > Groupe de travail avec le Centre intercommunal de gestion (CIG) sur la prévention de l'usure professionnelle des métiers de la restauration
- > Transfert de l'entretien des locaux culturels à un prestataire de service (marché public avec l'Établissement public territorial)
- > Finalisation du travail sur l'organisation de travail des gardiens des écoles
- > Organisation de la première journée de cohésion d'équipe des agents de la DRE

### OBJECTIFS :

- Adapter des prestations d'entretien et des offices face aux enjeux du programme pluriannuel d'investissement scolaire (PPI) ;
- Optimiser l'outil de production, la cuisine centrale ;
- Déployer les lois EGAlim, Climat et Résilience dans les restaurants scolaires.

## FOCUS DU NOUVEAU DANS LA CUISINE CENTRALE



Au titre de sa politique locale en matière de restauration, la collectivité est membre de l'Association nationale des directeurs de la restauration collective AGORES. La ville a par ailleurs été retenue à l'appel à projet de la métropole « Restauration Collective Bio et Locale » lui permettant de rejoindre un réseau de collectivités et de producteurs pour accompagner la transition vers une alimentation plus responsable et de qualité.

L'année 2023 verra le démarrage du nouveau marché public d'approvisionnement en denrées alimentaires dont l'objectif est d'augmenter les achats alimentaires de qualité et durables (bio, fermier, circuit court...) ainsi que de poursuivre la diminution des produits déjà « dits préparés » pour une production des repas « faits maison ». De même, des formations des personnels de restauration vont démarrer dans le but de renforcer le rôle éducatif de la Pause méridienne, d'actualiser les informations sur les règles d'Hygiène et de sécurité alimentaire (Haccp) et de lutter contre le gaspillage alimentaire.

## PERSPECTIVES

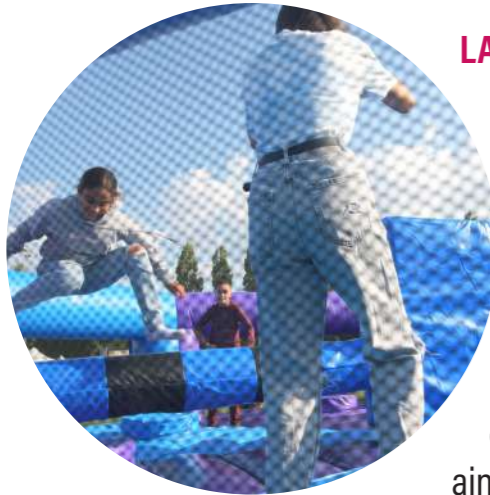
- > Poursuivre la dynamique de déploiement des Lois EGAlim et Résilience : lutte contre le gaspillage alimentaire, politique d'alimentation durable et responsable, 50 % de produits de qualité et durables dont 20 % de produits issus de l'agriculture biologique
- > Mise en œuvre du nouveau marché public sur l'approvisionnement en denrées alimentaires
- > Ouverture d'un nouveau restaurant scolaire Jean Moulin maternelle
- > Renouvellement des équipements de cuisine et d'office
- > Renforcement du rôle éducatif de la Pause méridienne et accent mis sur la formation continue des personnels de restauration
- > Formation Haccp intersectoriel (Office, Cuisine, Accueils de loisirs, Crèche, Résidence Méliès)

## CHIFFRES CLÉS

**15 SITES** de restauration collective  
**10 PRESTATIONS** spécifiques servies  
**487 400 REPAS** servis sur l'année scolaire  
(soit entre 2000 à 2400 repas/jour)  
**42 BÂTIMENTS COMMUNAUX**  
entretenus en régie directe soit 70 723 m<sup>2</sup>  
et 10 bâtiments en régie indirecte soit 18 401 m<sup>2</sup>



## DIRECTION CITOYENNETÉ, JEUNESSE ET SPORT



**LA DIRECTION CITOYENNETÉ, JEUNESSE ET SPORT (DCJS)** a pour objectif d'assurer la cohésion sociale en mettant à la disposition des habitants des structures d'activités sportives et de loisirs et des accueils consacrés à l'accompagnement des familles.

Elle intervient dans le champ de l'animation socioculturelle et sportive en intégrant notamment les jeunes et les familles comme moteur de construction dans une politique transversale, dynamique et innovante que souhaite mettre en œuvre la collectivité à travers notamment les centres sociaux et ainsi travailler autour de la notion de citoyenneté.

Elle assure un travail partenarial avec les associations sportives et l'Éducation nationale.

### OBJECTIFS :

- Développer les services d'accueil de proximité dans une logique socio-éducative ;
- Améliorer le repérage et l'accompagnement des jeunes en difficultés ;
- Renforcer la coordination des acteurs locaux intervenant auprès des jeunes ;
- Renforcer la mise en place de la médiation sociale dans le cadre de la prévention des rixes.

### FAITS MARQUANTS DE L'ANNÉE :

- > Création d'un dispositif de médiation sociale et scolaire en direction des pré-ados/ ados
- > Projet de création d'un parcours sports-santé,
- > Accroissement des événements organisés par la DCJS : Le trail du père Noël dans la ville, baptême de poney au marché de Noël, soirée des bacheliers.
- > Reconduction des animations « hors les murs » en période estivale (village vacances, OKLM, soirées intergénérationnelles)
- > Renouvellement de l'agrément du centre social Andrée Chedid
- > Célébration du cinquantenaire du centre équestre
- > Concours d'éloquence

## FOCUS

### DISPOSITIF 15/22 ANS RENFORCÉ



Dans le cadre de la prévention des rixes, la DCJS a mobilisé des moyens humains sur l'ensemble de la période estivale afin de pouvoir prévenir les rivalités et comportements à risques auprès des 15/22 ans. L'équipe du forum Pablo Neruda a conçu un programme d'animation « hors les murs » adapté au rythme, envie et souhaits exprimés par les jeunes.

La création de ce dispositif s'est appuyé sur deux convictions éducatives :

- Le jeune adolescent, bien qu'il soit autonome, a besoin d'une présence éducative et d'un cadre dynamique pour évoluer positivement. Il a besoin qu'on lui montre pour reproduire : qu'on lui montre comment s'occuper positivement, pour s'occuper alors lui-même positivement
- L'importance de se sentir utile et en capacité d'aider et d'investir un projet solidaire.

Ce sont **plus de 85 jeunes** qui ont participé, tout au long de l'été, à cet engagement citoyen et solidaire.

### PERSPECTIVES

- > Elargissement de la proposition sportive aux 13/18 ans lors des Jeux du Val de Marne
- > Le cinquantenaire du complexe Léon Truyns et Nuit du Sport
- > Mise en place des Assises du sport le 15 avril 2023
- > Mise à l'honneur des bénévoles des associations Orlysiennes
- > Nouveau format des activités estivales hors les murs été 2023
- > Séjour jeunesse Arêches été
- > Soirée des réussites Orlysiennes (BAFA, PSC1, BEP, CAP, BAC, actions solidaires jeunesse) novembre 2023
- > Conception d'un nouveau projet d'accompagnement à la réussite des jeunes
- > Ancrage du dispositif partenarial dans le cadre de la prévention des rixes

### CHIFFRES CLÉS

**46 FAMILLES** adhérentes au centre social sur l'année  
**56 JEUNES** adhérents à l'accueil jeunesse Andrée Chédid  
**5 SESSIONS PSC1** soit 50 places ouvertes  
**3 SESSIONS DE BAFA** soit 56 jeunes  
**1 450 PASSAGES** sur « village Orly sous le soleil »  
**234 JEUNES** en moyenne présents aux veillées jeunesse d'été  
**6 SÉJOURS ÉTÉ** jeunesse 15/17 ans soit 26 participants  
**2 200 PARTICIPANTS** à la journée Forum des associations, du sport et de loisirs  
**490 PARTICIPANTS** à l'Orlysiennes  
**920 ENTRÉES** / jour dans les gymnases  
**612 ENTRÉES** / jour au complexe sportif Mermoz et Beltoise  
**180 CAVALIERS** inscrits au centre équestre  
**90 JEUNES** présents à la soirée des bacheliers  
Animation de **4 RÉUNIONS** par la ville d'Orly de la cellule intercommunale de prévention des risques (Orly, Villeneuve-le-Roi, Choisy-le-Roi)

## PÔLE CULTURE & VIE LOCALE

LE PÔLE CULTURE ET VIE LOCALE GÈRE L'ORGANISATION D'ÉVÉNEMENTS CULTURELS DANS LES DIFFÉRENTS LIEUX DE LA VILLE ET COORDONNE L'OFFRE CULTURELLE EN LIEN AVEC LES ÉQUIPEMENTS TERRITORIAUX (LE CENTRE CULTUREL ET LE CINÉMA ARAGON TRIOLET, LES MÉDIATHÈQUES, LES ARCHIVES MUNICIPALES, L'ÉCOLE MUNICIPALE DES ARTS ET BIENTÔT LA HALLE AUX TALENTS).

IL EST ÉGALEMENT CHARGÉ DE L'ANIMATION DE LA VIE ASSOCIATIVE SUR LE TERRITOIRE ET DES RELATIONS INTERNATIONALES //JUMELAGE.

### OBJECTIFS :

- GARANTIR L'ACCÈS À LA CULTURE POUR TOUS ET UNE PROGRAMMATION CULTURELLE ACCESSIBLE ET DIVERSIFIÉE ;
- DÉVELOPPER ET ANIMER LA VIE ASSOCIATIVE ;
- ENCOURAGER LA PARTICIPATION DES HABITANTS.

### LE PÔLE EST COMPOSÉ DE 3 DIRECTIONS :

- AFFAIRES CULTURELLES ET ARTISTIQUES
- LECTURE PUBLIQUE ET DOCUMENTATION
- DÉMOCRATIE ET VIE LOCALE



# DIRECTION DES AFFAIRES CULTURELLES ET ARTISTIQUES



**LA DIRECTION DES AFFAIRES CULTURELLES ET ARTISTIQUES** gère l'organisation d'événements culturels dans les différents lieux de la ville et coordonne l'offre culturelle pour tous en lien avec les équipements de la ville : le Centre culturel, le cinéma Aragon Triolet, l'École municipale des arts et bientôt la Halle aux talents.

## CHIFFRES CLÉS

### CULTURE ET CENTRE CULTUREL

Un conseil de la culture composé de **21 ORLYSIENS TIRÉS AU SORT**, qui s'est rassemblé lors de 4 réunions  
**8 ATELIERS** de pratiques artistiques pour **99 ÉLÈVES**.  
**39** spectacles de janvier à décembre 2022 dont **14 « JEUNE PUBLIC »**  
**8 770** spectateurs dont **4 616 « JEUNE PUBLIC »** dans le cadre scolaire.  
**12 880** spectateurs de séances de cinéma (+30%/2021) dont **5 403 « jeune public »**  
**5 000 PARTICIPANTS** environ pour le festival des Arts de la Rue « Orly en fête » et 4 spectacles « hors les murs » l'été dans le cadre d'« Orly sous le soleil »  
**4 EXPOSITIONS** ont été proposées au centre culturel Aragon-Triolet.

### ÉCOLE MUNICIPALE DES ARTS

**308 HEURES** d'enseignement par semaine pour **390 ÉLÈVES**  
**4 « CONCERTS DE SAINT-GERMAIN »** par an et **UNE QUINZAINE D'AUDITIONS**

## OBJECTIFS :

- Favoriser l'apprentissage et la découverte de la culture pour tous et sous toutes ses formes ;
- Développer une offre d'activités et d'actions de proximité favorisant la participation des habitants.

## FAITS MARQUANTS DE L'ANNÉE :

- > L'année 2022, a permis un réel retour des spectateurs dans le centre culturel tant pour le spectacle vivant que pour le cinéma.



Développer l'art dans l'espace public

## PERSPECTIVES

- > Travailler au développement des publics
- > Dynamiser le centre culturel, l'école municipale des arts
- > Ouverture de la Halle aux Talents et accueil des artistes qui disposeront d'ateliers confortables et fonctionnels.



# DIRECTION LECTURE PUBLIQUE ET DOCUMENTATION



## LA DIRECTION LECTURE PUBLIQUE ET DOCUMENTATION

dispose de deux médiathèques et d'un service archives documentation et patrimoine. L'ouverture de ces équipements culturels aux habitants, aux services municipaux (accueils de loisirs, ludothèques...) mais aussi aux établissements scolaires sur des temps dédiés favorise l'accès à la lecture et au patrimoine orlysiens.

## OBJECTIFS :

- Favoriser l'accès à la lecture publique ;
- Valoriser le patrimoine municipal ;
- Conserver les archives intermédiaires liées à l'activité administrative.

## FAITS MARQUANTS DE L'ANNÉE :

- > L'Espace numérique a vu le jour en proposant une nouvelle activité aux orlysiens « le rétrogaming » qui a connu un vif succès
- > Développement des animations et propositions d'ateliers
- > Signature de la convention de partenariat avec la « maison du saule cendré » (EHPAD) formalisant l'intervention des bibliothécaires dans l'établissement

## CHIFFRES CLÉS

### LES MÉDIATHÈQUES

**45H D'OUVERTURE** au public **HEBDOMADAIRES** et **10H** pour les scolaires et lecture à voix haute soit **1 203H D'OUVERTURE ANNUELLES**.

**112 990** documents disponibles dont **40 366** jeunesse

**50 762** documents prêtés (+23%/2021)

**4 276** inscrits dont 1 937 actifs

**100 CLASSES** accueillies (40 classes en 2021).

### ARCHIVES, DOCUMENTATION ET PATRIMOINE

**75 PERSONNES** ont fréquenté le service des archives pour une consultation sur place.

**362 DOCUMENTS ONT ÉTÉ CONSULTÉS**

(documents administratifs, de communication, photothèque, documents dans le cadre de préparations pédagogiques...)

**250 DOCUMENTS ADMINISTRATIFS** ont été transmis aux différents services municipaux.

**240 PERSONNES** sont venues profiter des activités des « **JOURNÉES EUROPÉENNES DU PATRIMOINE 2022** ».

## FOCUS

### LES JOURNÉES EUROPÉENNES DU PATRIMOINE



Environ 240 personnes sont venues profiter des activités proposées pendant ces deux journées ensoleillées : centre de remisage du T9, promenades commentées en bateau, visite du trou à glaise, visites commentées par le paysagiste des parcs des Saules et Méliès, lectures et chansons par les bibliothécaires.

### LE « RÉTROGAMING »

L'Espace rétrogaming a été ouvert en septembre 2022, tous les mercredis de 14h à 17h sur inscriptions.

Le rétrogaming est dédié à la pratique des jeux vidéo des quatre premières générations de consoles. Cet espace, permet aux jeunes de découvrir seuls ou avec leurs parents des jeux rétrogaming. C'est l'occasion pour les parents de rejouer aux jeux de leur enfance et de le partager avec leurs enfants.

Plus de **200 jeunes** ont déjà fréquenté cette activité notamment lors des deux événements proposés en octobre et novembre.

## PERSPECTIVES

- > Travail au développement des publics
- > Ouverture des archives, documentation et patrimoine à destination des habitants et des scolaires
- > Développement de l'espace numérique au sein des médiathèques à destination des différents groupes d'habitants



## DIRECTION DÉMOCRATIE ET VIE LOCALE



**LA DIRECTION DÉMOCRATIE ET VIE LOCALE** a vocation à aller au plus près des habitants tant par les conseils de quartier que par les rendez-vous urbains ou l'organisation de projets participatifs. La Direction anime le conseil des enfants d'Orly. Le service Vie associative accueille à la Maison des associations et du citoyen, les associations orlysiennes et leur apporte un soutien administratif ou logistique en valorisant leurs engagements. Le Forum des associations est aussi un événement qui contribue à l'animation de la ville avec et pour les habitants. La Direction organise les réunions du Conseil de la vie associative d'Orly (CVAO) et gère les échanges internationaux en lien avec le Comité de jumelage.

### OBJECTIFS :

- Soutenir les nombreuses associations locales à travers notamment l'accueil et l'accompagnement, les subventions, les coopérations avec les services de la ville dans le cadre de manifestations conjointes ;
- Créer des synergies entre les acteurs locaux et valoriser leurs engagements ;
- Faire vivre la Maison des associations et du citoyen.

### FAITS MARQUANTS DE L'ANNÉE :

> Renouvellements des Conseils de quartiers et du Conseil des enfants par tirage au sort après candidature des habitants ou des enfants (Classes de CM1 et CM2) en décembre 2022



### PERSPECTIVES

- > Favoriser les liens entre les différentes instances participatives adultes et jeunes
- > Encourager l'investissement à la vie locale des membres des instances participatives
- > Travailler au développement des publics qui fréquentent la Maison des associations et du citoyen et les événements municipaux proposés aux associations
- > Rendre plus visible et animer la Maison des associations et du citoyen
- > Faire vivre le Conseil de la vie associative d'Orly
- > Mettre en place de nouveaux rendez-vous et rencontres inter-associations dont des formations en partenariat avec Proj'aide du Val de Marne

### CHIFFRES CLÉS

#### DIRECTION DÉMOCRATIE LOCALE :

**3 CONSEILS DE QUARTIERS** élus pour 3 ans, (composé chacun de 25 conseillers, présidés par 1 maire adjoint).  
**3 RÉUNIONS PAR AN** pour chacun des quartiers et entre ces réunions travail en **COMMISSIONS** ou en groupes de travail.  
**UN CONSEIL INTER-QUARTIERS** composé des membres des 3 conseils de quartiers et qui se réunit une fois par an à huis clos.  
**UN CONSEIL DES ENFANTS** composé de 30 enfants et regroupant 3 commissions (culture, environnement et solidarité) qui se réunit en séance plénière environ 3 fois par an

#### SERVICE VIE ASSOCIATIVE

**20 MEMBRES** composent le Conseil de la vie associative d'Orly  
**47 ASSOCIATIONS** orlysiennes subventionnées (Budget 2022 : **861 696 €**) et **ACCOMPAGNEMENT DES ASSOCIATIONS** lors de leur participation aux événements municipaux ou parfois lorsqu'elles sont organisatrices.  
**693 PERSONNES ACCUEILLIES** à la maison des associations et du citoyen.





## PÔLE SANTÉ & SOCIAL

LE **PÔLE SANTÉ ET SOCIAL** RASSEMBLE L'ENSEMBLE DES POLITIQUES PUBLIQUES LIÉES À L'ACTION SOCIALE, AUX SOLIDARITÉS, AU MAINTIEN À DOMICILE DES PERSONNES ÂGÉES ET À LA POLITIQUE DE SANTÉ ET PRÉVENTION. IL CONTRIBUE À LA MISE EN ŒUVRE ET À L'ÉVALUATION DES POLITIQUES SOCIALES ET DE SANTÉ PUBLIQUE. EN TERME DE SOLIDARITÉ, IL MET EN ŒUVRE LES ACTIONS STRATÉGIQUES D'INCLUSION, DE LUTTE CONTRE L'ISOLEMENT ET LA PRÉCARITÉ EN TENANT COMPTE DES PERSONNES LES PLUS VULNÉRABLES.

EN TERME DE RENFORCEMENT DE L'OFFRE DE SANTÉ, D'AMÉLIORATION DE L'ACCÈS AUX SOINS, D'ACCÈS AUX DROITS ET À LA PRÉVENTION, LE PÔLE MET EN ŒUVRE DES ACTIONS DE LUTTE CONTRE LE NON RECOURS AUX SOINS ET FAVORISE L'IMPLANTATION DE NOUVEAUX PROFESSIONNELS DE SANTÉ SUR LA VILLE.

### AXES :

- DÉVELOPPER ET RENFORCER L'OFFRE DE SANTÉ POUR TOUS ;
- APPORTER DES RÉPONSES AUX BESOINS DES PERSONNES ÂGÉES ;
- LUTTER CONTRE L'ISOLEMENT ET FAVORISER L'INCLUSION DES PERSONNES VULNÉRABLES.

### LE PÔLE EST COMPOSÉ DE **3 DIRECTIONS** :

- AUTONOMIE
- DÉVELOPPEMENT SOCIAL
- SANTÉ PRÉVENTION

## DIRECTION AUTONOMIE



**LA DIRECTION AUTONOMIE**, à travers le Centre communal d'action sociale (CCAS), met en œuvre et coordonne l'ensemble des prestations destinées aux personnes âgées de 60 ans et plus et ouvertes aux adultes rencontrant des situations particulières (handicap, isolement etc.) en matière de restauration, d'animations socio-culturelles et d'hébergement. Elle intervient au domicile des personnes âgées et en situation de dépendance ou de fragilité et a pour objectif, de les aider dans les gestes de la vie quotidienne par l'intervention d'une aide à domicile qualifiée, de leur permettre de rester à domicile dans les meilleures conditions, en conservant leurs repères, leurs habitudes, en maintenant le lien social et la participation à la vie locale. Elle a également en gestion la Résidence Méliès.

### OBJECTIFS :

- Renforcer l'accompagnement des personnes âgées dans leurs démarches d'accès aux droits et à la santé ;
- Adapter l'offre de loisirs et d'animations aux besoins des personnes âgées en tenant compte des besoins liés notamment à l'âge ;
- Favoriser et maintenir le plus longtemps possible l'autonomie par des actions de prévention, en incitant l'adoption et/ou le maintien de comportements permettant de « bien vieillir » à domicile ;
- Promouvoir l'intergénérationnel

### CHIFFRES CLÉS

**1680 SENIORS** de plus de 60 ans se sont inscrits au **GUICHET FAMILLE** (+57 personnes/2021)  
**229 PARTICIPANTS** aux animations : semaine bleue et séjour inclus (hors banquet et colis) soit 5,8% des seniors orlysiens.  
**241 ACTIVITÉS** ont été proposées par le pôle Animations socio-culturelles seniors réparties sur les sites suivants : résidence Méliès (52%), foyer Neruda (35%), centre social Andrée Chedid, centre culturel Aragon-Triolet, salle de l'Orangerie, hors Orly  
**252 VISITES** de convivialité  
**248 ACCOMPAGNEMENTS** dans le cadre du dispositif Canicule  
**85.46% D'OCCUPATION** à la résidence autonomie Méliès au 31/12/2022

## FOCUS

### DÉJEUNER CROISIÈRE



En 2021, le banquet n'ayant pas pu avoir lieu en raison du contexte sanitaire, les élus ont souhaité organiser un événement exceptionnel, en proposant aux seniors orlysiens un déjeuner croisière sur la Seine entre les 21 et 24 mars : **601 personnes** ont participé à ces festivités.

### DISPOSITIF CANICULE

La température moyenne météorologique 2022 de l'été (juin, juillet, août) était de 2,3°C au-dessus des normales de saison. En Île-de-France, le niveau d'activation alerte canicule (orange) a été déclenché à 2 reprises (du 17 au 19 juin 2022 et du 12 au 17 juillet 2022). **La cellule de crise** orlytienne s'est réunie à **3 reprises** (16/06 - 12/07 - 19/07) pour examiner l'organisation selon trois approches : la gestion des structures, des ressources humaines et des personnes vulnérables.

### PERSPECTIVES

- › Déploiement d'actions de prévention et de santé/ bien-être : Sensibiliser les résidents sur les bienfaits de l'activité physique notamment et aussi sur « le prendre soins » de son corps.
- › Lutter contre la fracture et l'usage numérique : afin de soutenir et accompagner les seniors dans la dématérialisation des démarches et procédures en ligne et acquérir davantage d'autonomie en accompagnant individuellement les personnes à utiliser leurs propres outils numériques.
- › Développer les actions et les liens intergénérationnels



## DIRECTION DÉVELOPPEMENT SOCIAL



**LA DIRECTION DÉVELOPPEMENT SOCIAL** a pour missions, à travers le Centre communal d'action sociale (CCAS), de mener des actions de prévention et d'accès aux droits en faveur de la population et plus particulièrement des personnes les plus fragilisées. Cette mission s'exerce en lien étroit avec les partenaires associatifs et institutionnels du territoire.

**LE PÔLE ACCUEIL INSTRUCTION** accueille de manière inconditionnelle les Orlysiens sur toute question relative aux ouvertures de leurs droits sociaux et aux aides facultatives pouvant être délivrées par le CCAS. Il assure un service de domiciliation pour les personnes sans domicile stable.

**LE PÔLE ACCOMPAGNEMENT** regroupe des travailleurs sociaux qui apportent leur expertise pour résoudre ou améliorer des situations humaines complexes variées et principalement pour des personnes seules ou couples sans enfant à charge.

**LE POINT D'ACCÈS AU DROIT (PAD)** est un lieu d'accueil gratuit et permanent permettant d'apporter à titre subsidiaire une information de proximité sur leurs droits et leurs devoirs aux personnes ayant à faire face à des problèmes juridiques ou administratifs sans condition de domiciliation.

### OBJECTIFS :

- Faciliter l'accès au droit ;
- Renforcer l'égalité entre les Orlysiens à travers notamment les aides facultatives ;
- Animer une action générale de prévention et de développement social dans la commune en liaison avec les institutions publiques et privées dans différents domaines (prévention des impayés locatifs et expulsions, impayés municipaux, accompagnement des familles vulnérables, coordination locale des associations œuvrant dans le domaine social-santé) ;
- Accompagner et repérer les personnes en situation d'exclusion et/ou d'isolement.

### FAITS MARQUANTS :

- > Lancement des travaux d'Analyse des besoins sociaux (ABS)
- > Mise à disposition de logements communaux à destination des femmes victimes de violences conjugales
- > Création d'une aide exceptionnelle au pouvoir d'achat
- > Organisation de l'accueil de familles ukrainiennes



### PERSPECTIVES

- > Développer la lisibilité de l'offre numérique de la ville
- > Adapter les aides facultatives aux besoins sociaux des Orlysiens

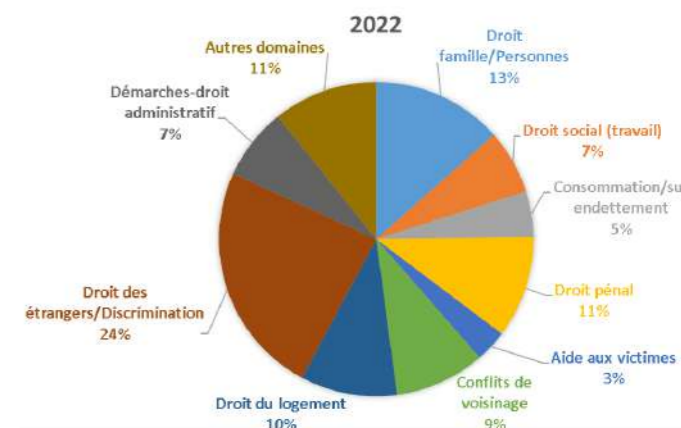


### CHIFFRES CLÉS

**101 VISITES À DOMICILE (VAD)**  
**5 760 PERSONNES** accueillies au service social du CCAS  
**9 916 PERSONNES** accueillies au PAD\* (Cf graphique)

**196 PERSONNES** dont la situation a été examinée en Commission de prévention des impayés locatifs et des expulsions (CPILE)  
**56 PERSONNES DOMICILIÉES** (dont 56% de nouvelles demandes de domiciliation)  
**121 ORLYSIENS** allocataires du RSA suivis au CCAS (sur les 987 - source observatoire départemental chiffrés déc. 2021)

\* Part de personnes accueillies par thématique :





# DIRECTION PRÉVENTION SANTÉ



**LA DIRECTION PRÉVENTION SANTÉ** assure à travers le Centre municipal de santé Gisèle Halimi, une offre de soins médicaux, paramédicaux et dentaires de proximité par un exercice multidisciplinaire et pluri professionnel, alliant le soin, la prévention, l'éducation sanitaire et thérapeutique. Il est le support des actions de santé publique et de la politique locale de santé par le biais notamment du Contrat local de santé en soutenant l'implantation de nouveaux professionnels sur la ville et en développant des coopérations médicales nouvelles.

**LE CENTRE MÉDICO-PSYCHO-PÉDAGOGIQUE (CMPP)** est pour sa part un centre de cure ambulatoire constituée de psychiatres, psychologues, orthophonistes, psychomotriciens, assistantes administratives et assistante sociale. Lieu d'écoute, de prévention et de soins, il s'adresse aux enfants et aux adolescents jusqu'à 20 ans qui éprouvent des difficultés d'apprentissage, des troubles psychomoteurs, du langage ou du comportement, en famille ou à l'école.

## FAITS MARQUANTS :

- > Intégration du CMPP au sein du CMS depuis le 5 septembre 2022, contribuant ainsi à une meilleure lisibilité pour la population, une facilitation de l'accès aux soins et une coordination entre les différents secteurs
- > Arrivée d'une assistante sociale au CMPP en septembre 2022
- > Proposition de deux nouvelles spécialités : pédiatrie (0-25 ans) et dermatologie - ½ journée par mois

## OBJECTIFS :

- Garantir l'accès aux soins de manière inconditionnelle ;
- Réduire les inégalités d'accès aux soins ;
- Développer l'existence de l'offre de santé sur la ville.



## CHIFFRES CLÉS

**OUVERTURE DES DROITS** à la santé : **424** demandes traitées spécifiques sur l'ouverture de droits (AME /PUMA, CSS / personnes handicapées)

**79,80 % DES RENDEZ-VOUS** pris ont été **HONORÉS** par le public

Consultations mises en ligne :

- 100% des rendez-vous de médecine générale, sage-femme, rhumatologie, ostéopathie, kinésithérapie et dermatologie ;
- 50% des rendez-vous d'ophtalmologie.

**53 ENTRETIENS** de pré-accueil et **26 RENDEZ-VOUS** d'entretien social réalisés par l'assistante sociale au CMPP (arrivée en septembre 2022)

**22 693 actes\*** (Cf graphique) par spécialité (dont 656 visites à domicile)

### 5 TÉLÉ-EXPERTISES

**265 ENFANTS** suivis **AU CMPP** pour 5 842 actes, soit 95 accueils de nouveaux patients

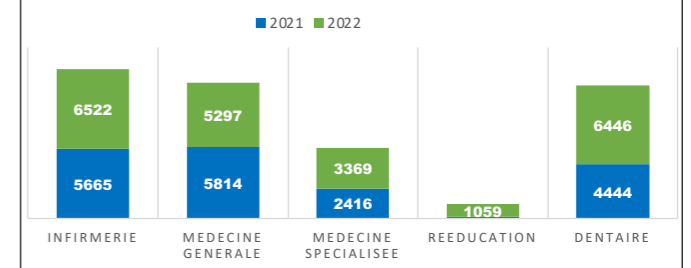
**11 ACTIONS DE PRÉVENTION** : Education à la sexualité/CM2 - Maison géante risques domestiques - Parcours Santé Jeunes - Prévention Ecran / Jeux Vidéos - Protoxyde d'azote - Octobre Rose - Mars bleu - MST et HIV - Accès aux soins/Chédid - Bucco-dentaire - Vaccination contre la Covid 19 et contre la grippe saisonnière/ Résidence autonomie

## PERSPECTIVES

- > Adaptation de l'offre de santé en corrélation avec le diagnostic du Contrat Local de Santé
- > Déploiement du réseau de la périnatalité



## NOMBRE D'ACTES PAR SPÉCIALITÉ





## PÔLE TECHNIQUE & ENVIRONNEMENT

LE PÔLE TECHNIQUE ET ENVIRONNEMENT ASSURE À LA FOIS LA SÉCURITÉ, L'OCCUPATION ET LA LIBRE CIRCULATION DANS LES ESPACES PUBLICS (PLACES, RUES, PARKINGS, INFRASTRUCTURES ET RÉSEAUX SOUTERRAINS, STATUAIRES, LIEUX DE MÉMOIRE, ...). IL VEILLE À LA PÉRENNITÉ DU PATRIMOINE BÂTI EXISTANT, PARTICIPE À LA RÉALISATION DES OUVRAGES NEUFS OU À RÉHABILITER, L'ENSEMBLE DANS LE SOUCI DE LA GESTION DURABLE ET ENVIRONNEMENTALE.

CE PÔLE ASSURE LA QUALITÉ DE L'ACCUEIL ET DU CONFORT DE L'ESPACE PUBLIC ET DES BÂTIMENTS DE LA VILLE ET PLUS GLOBALEMENT DU CADRE DE VIE.

### OBJECTIFS :

- AMÉLIORER LE CADRE DE VIE ;
- METTRE EN ŒUVRE LA TRANSITION ÉNERGÉTIQUE ;
- DÉVELOPPER ET PRÉSERVER LE PATRIMOINE BÂTI.

### LE PÔLE EST COMPOSÉ DE 3 DIRECTIONS :

- HYGIÈNE ET DÉVELOPPEMENT DURABLE
- CADRE DE VIE ;
- PATRIMOINE BÂTI

## DIRECTION HYGIÈNE ET DÉVELOPPEMENT DURABLE



**LA DIRECTION HYGIÈNE ET DÉVELOPPEMENT DURABLE** intègre des enjeux environnementaux et de développement durable dans l'action et les projets des différents services de la ville. Elle organise et développe des actions d'information et de sensibilisation à destination de la population et des agents de la ville dans le cadre de la mise en œuvre de l'agenda 21. Elle agit pour développer les mobilités actives et partagées. Elle est chargée de l'application des dispositions relatives à la protection de la santé, agit aussi comme préventionniste des risques environnementaux et sanitaires, (amiante, pollution de l'air, qualité de l'eau, ...) et exerce un contrôle administratif et technique des règles d'hygiène dans la commune (lutte contre l'habitat dégradé, maîtrise des animaux en ville, hygiène alimentaire, ...). Cette direction met également en œuvre l'ensemble des plans liés à la gestion des risques (Plan communal de sauvegarde (PCS) et Plan de continuité de l'activité (PCA)) et à la gestion de crise.

### FAITS MARQUANTS DE L'ANNÉE :

- > Mise à jour des PCS/PCA/Plan de viabilité hivernale/Prémices du plan coupures électriques
- > Mise en œuvre de la 2<sup>e</sup> tranche du Plan de mobilité durable
- > Lauréate de l'appel à projets AVELO 2 de l'ADEME (usage du vélo)
- > Programmation de rendez-vous thématiques et événements multiples (Tous aux berges, rencontres Orly durable...)
- > Co-pilotage de l'opération « calendrier inversé » à destination des bénéficiaires de l'association Aide urgence Val-de-Marne grâce à la collecte de cadeaux des agents municipaux
- > Nouvelles modalités de collecte des déchets

### OBJECTIFS :

- Développer les mobilités douces dans le cadre du Plan de mobilité durable de la ville d'Orly,
- Préserver la sécurité sanitaire des bâtiments communaux pour les utilisateurs des sites (légiionnelles, amiante, air intérieur) ;
- Améliorer la sécurité sanitaire des commerces alimentaires. ;
- Développer la lutte et protection anti-vectorielle (lutte et protection contre les vecteurs d'agents pathogènes à l'homme).



### CHIFFRES CLÉS

- 35 DEMANDES** de subvention pour l'achat des vélos assistés électriquement ;
- 9 VOIES** aménagées de zones 20 et 30 avec des chicanes et des ralentisseurs ;  
Lancement de l'étude de jalonnement.
- 17 ACTIONS** de sensibilisation à destination des administrés et des agents de la ville
- 7 ATELIERS** de réparation de vélos sur l'année
- 1 BALADE VÉLO** organisée à destination des habitants ;
- 7 ARBRES** ont été adoptés dans le cadre de l'expérimentation de permis de végétaliser : « j'adopte un arbre »
- 10 CENDRIERS** participatifs ont été installés sur la ville : 7,7 kg de mégots ont été collectés dans l'année et seront traités et recyclés en mobilier urbain.
- 6 PARUTIONS** d'articles dans le journal municipal
- 1 CAMPAGNE** de mise à jour des Diagnostics techniques Amiante des 28 bâtiments municipaux concernés soumis à évaluation périodique ou suite à des travaux
- 1 CAMPAGNE** annuelle de suivi légionnelles sur les 44 bâtiments municipaux concernés  
Mise place des détecteurs et purificateurs d'air dans les écoles et crèches
- 6 VISITES** de contrôle de commerces effectuées (24 visites en 2021). La baisse d'activité de contrôle est due au départ du technicien courant 1<sup>er</sup> semestre ;
- 20 NOUVEAUX DOSSIERS** dans le cadre de la lutte et la protection anti-vectorielle (17 en 2021)
- 2 SITUATIONS** de péril résorbées

### PERSPECTIVES

- > Faire un diagnostic de l'éclairage en ville et poursuivre l'installation des Leds. L'ensemble du parc doit passer en Leds sur 5 ans
- > Mise en condition opérationnelle du PCS/PCA/Plan de viabilité hivernale et plan coupures électriques
- > Mise en place de la 3<sup>e</sup> tranche du Plan de mobilité durable
- > Inauguration de l'exposition « Les Oiseaux » en janvier 2023
- > Réalisation d'ateliers mensuels à la Maison des projets et du développement durable
- > Renforcement des contrôles alimentaires
- > Mise en place d'une expérimentation vélo cargo



## DIRECTION CADRE DE VIE



**LA DIRECTION CADRE DE VIE** a pour mission d'améliorer la qualité des espaces publics et de l'environnement de la population. Elle assure l'embellissement et la conservation du patrimoine de la ville à travers l'entretien et la mise en valeur des espaces publics. Elle conçoit les implantations et les créations de massifs et préserve la faune et la flore.

Elle est chargée d'assurer la sécurité des usagers dans les aires de jeux, les écoles et les terrains de proximité, les parcs et jardins et d'entretenir l'espace public : opération de salage, propreté, élagage, dépôts sauvages (en lien avec l'EPT).

Elle gère le parc du matériel roulant de la ville et veille au respect de la réglementation sur le stationnement et la circulation grâce à une équipe d'Agents de surveillance de la voie publique (ASVP) assure par ailleurs la surveillance des voies publiques sur tout le territoire de la ville.

### OBJECTIFS :

- Optimiser la consommation énergétique des équipements d'éclairage et de signalisation lumineuse tricolore et promouvoir la mise en lumière de bâtiments communaux ;
- Poursuivre le développer les parcours doux ;
- Améliorer le niveau de propreté des espaces et optimiser les coûts ;
- Assurer la sécurité des usagers du domaine public

### FAITS MARQUANTS :

- > Participation au label villes et villages fleuris en juin (confirmation de la 2<sup>e</sup> fleur)
- > Installation et déploiement de l'équipe de la Police municipale
- > Poursuite de la création de nouveaux îlots d'espaces verts.

### CHIFFRES CLÉS

Entretien de :  
**45 KM** de chaussée,  
**2 912** points lumineux (éclairage public),  
**25** carrefour à feux,  
**38 HECTARES** d'espaces verts,  
**5328** arbres  
**800** corbeilles de rues.  
Entretien de **100** véhicules légers, engins  
**9** véhicules sont mis à disposition de multiples utilisateurs :  
**1 204** réservations des véhicules  
**44 CAMÉRAS** installées sur la ville répartis sur 24 points.  
**5 734 PV** ont été dressés dont **1 396 PV** par vidéo verbalisation (En 2021, **4 628 PV**) soit +24%

## FOCUS

### ESPACES VERTS



En 2022 la ville d'Orly a participé au concours « Villes et villages fleuris ». Le jury a confirmé les 2 fleurs.

Les activités du service comprennent : l'entretien courant (tonte, taille...), l'amélioration des massifs de plantes annuelles par la mise en place d'arbustes, plantes vivaces et bulbes, le fleurissement annuel, la plantation de gros sujets pour le renouvellement du patrimoine arboré et la création de nouvelles réalisations.

Certaines activités sont sous-traitées comme l'établissement de diagnostics phytosanitaires et les gros élagages et abattages.

La gestion des espaces verts de la ville repose sur le traitement différencié par surface : prioritaires, intermédiaires, champêtres et naturelles.

L'utilisation de plantes vivaces ainsi que la diminution des fleurissements hors sol effectués ces dernières années permettent une réduction de la consommation d'eau. Activités annexes du service : apiculture, viticulture et valorisation des bio-déchets.

### PERSPECTIVES

- > Créer des espaces canins : la poursuite de mise en place d'espaces canins (Rue du Verger...)
- > Balayeuse électrique/gaz naturel : à l'occasion du renouvellement du marché de location des balayeuses, la ville testera pendant un an une balayeuse électrique et une balayeuse qui fonctionne au gaz. Le bilan en fin d'année permettra d'orienter le choix du matériel à utiliser avec l'objectif de réduire nos consommations en énergie (quantité et coût)
- > Vidéo-protection : l'année 2023 sera une année de bilan et de mise au point pour définir les compléments et les corrections à mettre en place dans les prochaines années
- > Continuer les recrutements pour la Police municipale
- > Obtention de la 3<sup>e</sup> fleur



## DIRECTION PATRIMOINE BÂTI



**LA DIRECTION PATRIMOINE BÂTI** est chargée d'assurer un accès aux bâtiments publics dans les meilleures conditions de qualité et de sécurité. Elle contribue à préserver et entretenir les bâtiments municipaux. La direction participe à la mise en œuvre des opérations de reconstruction et de réhabilitation, à garantir la mise en conformité (personnes à mobilité réduite (PMR), réglementation incendie), à réaliser des travaux d'entretien (peinture, plomberie, électricité, serrurerie, maçonnerie, menuiserie) et à effectuer des travaux d'aménagement dans les locaux..



### OBJECTIFS :

- Améliorer et optimiser le traitement des demandes de travaux ;
- Meilleure gestion des fluides.

### FAITS MARQUANTS :

- > Suivi de l'ensemble des établissements recevant du public (ERP) de la ville d'Orly
- Réalisation de plusieurs chantiers de rénovation et réaménagement dont :
  - > Aménagement de l'espace restauration pour le personnel municipal
  - > Aménagement du nouveau local de l'imprimerie municipale
  - > Ré-aménagement des anciens locaux de la trésorerie pour la mission locale
  - > Poursuite du suivi de la construction du groupe scolaire Rosa Parks, lme, centre social Pablo Neruda
  - > Poursuite du suivi de l'extension et de la réhabilitation de l'école maternelle Jean Moulin

## FOCUS

### TRAVAUX D'ÉTÉ DANS LES ÉCOLES



Réalisation de travaux d'été dans les écoles de la ville pour un volume financier total de 125 700 € :

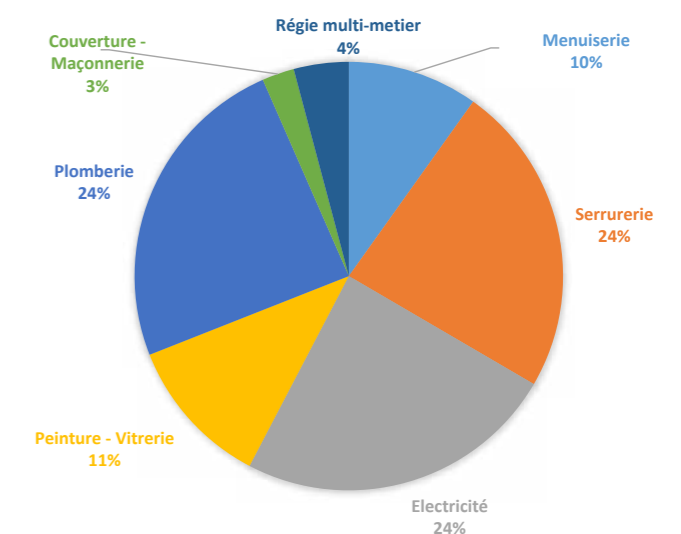
- Travaux de peinture dans les écoles Romain Rolland A et B
- Travaux de recouvrement des sols et de remplacement des sanitaires dans la cour dans l'école Marcel Cachin

### CHIFFRES CLÉS

Mise en place de dispositions de contrôle et de suivi du service à la pompe du Centre technique municipal  
**11 VISITES** des commissions de sécurité et d'accessibilité ont donné lieu à **10 AVIS FAVORABLES**  
**1 278 DEMANDES** d'intervention

### PERSPECTIVES

- > Mise en place de tableaux de bord pour assurer le suivi de l'évolution des fluides (électricité/gaz/eau)
- > Changement de logiciel pour le traitement des demandes de travaux





## PÔLE AMÉNAGEMENT & DÉVELOPPEMENT

LE PÔLE AMÉNAGEMENT ET DÉVELOPPEMENT PARTICIPE, AUX CÔTÉS DE LA MUNICIPALITÉ, À LA DÉFINITION DE LA STRATÉGIE D'AMÉNAGEMENT ET DE DÉVELOPPEMENT ET EN ASSURE SA MISE EN ŒUVRE.

IL EST AUSSI LE PIVOT DE L'ANIMATION DE LA POLITIQUE DE LA VILLE.

### OBJECTIFS :

- FAIRE DES ORLYSIENS DES ACTEURS DE L'AMÉNAGEMENT DE LA VILLE ;
- POURSUIVRE LA TRANSFORMATION URBAINE D'ORLY ET AMÉLIORER LE CADRE DE VIE DE SES HABITANTS ;
- S'ENGAGER POUR UNE VILLE DURABLE ;
- CONTRIBUER AU DÉVELOPPEMENT ÉCONOMIQUE LOCALE ET PERMETTRE L'ACCÈS À L'EMPLOI DES ORLYSIENS ;
- COORDONNER LES POLITIQUES URBAINES, ÉCONOMIQUES ET SOCIALES AFIN DE LUTTER CONTRE LES FRACTURES TERRITORIALES.

LE PÔLE EST COMPOSÉ

### DE 2 DIRECTIONS ET 1 SERVICE :

- URBANISME ET HABITAT
- POLITIQUE DE LA VILLE ET DÉVELOPPEMENT ÉCONOMIQUE
- SERVICE RENOUVELLEMENT URBAIN

## DIRECTION URBANISME ET HABITAT



**LA DIRECTION DE L'URBANISME ET DE L'HABITAT** est chargée de la gestion et du développement de l'espace urbain de la ville et la mise en œuvre des politiques du logement et de l'habitat. À ce titre, ses agents conduisent des projets en matière de planification, d'aménagement urbain, de gestion foncière, d'application du droit des sols. Ils gèrent la gestion de la demande de logement social et garantissent la mise en œuvre de la politique locale de l'habitat.

**LE SERVICE URBANISME** a pour missions principales l'instruction des autorisations d'urbanisme, la conduite des procédures réglementaires liées à l'urbanisme, le pilotage et le suivi des opérations d'aménagement, la politique foncière et enfin la gestion du patrimoine privé de la Ville.

**LE SERVICE HABITAT-LOGEMENT** a pour vocation de s'assurer de la bonne mise en œuvre de la programmation logement, d'accompagner les Orlysiens dans l'accès au logement social, de répondre aux problématiques de l'habitat dégradé et indigne et d'accompagner au relogement les habitants impactés par le projet de rénovation urbaine et des projets urbains.



### OBJECTIFS :

- Conduire des projets en matière de planification, d'aménagement urbain, de gestion foncière et d'application du droit des sols ;
- Garantir la mise en œuvre de la politique locale de l'habitat.

### FAITS MARQUANTS DE L'ANNÉE :

- > début du chantier de la ZAC Chemin des Carrières (espaces publics)
- > attribution du label écoquartier –niveau 2- à la ZAC Chemin des Carrières
- > création de la ZAC Thiais-Orly
- > dématérialisation des autorisations d'urbanisme
- > ouverture de la résidence sociale ADEF, voie Nouvelle
- > lancement des permanences CAUE à la Maison des projets et du développement durable et permanences énergie à la Résid'Étape
- > lancement de la commercialisation des logements avec priorité aux Orlysiens dans la ZAC Chemin des Carrières (2 nouvelles résidences)

### CHIFFRES CLÉS

**48 INSTRUCTIONS** de permis de construire  
**118 INSTRUCTIONS** de déclarations préalables instruites  
**217 INSTRUCTIONS** de certificats d'urbanisme d'information  
**204 INSTRUCTIONS** de déclarations d'intention d'aliéner  
**19 RENDEZ-VOUS PLANIFIÉS** avec des particuliers au Service urbanisme  
**87 RENDEZ-VOUS AVEC DES PÉTITIONNAIRES** pour les autorisations d'urbanisme  
Rendez-vous avec des Orlysiens au sein de la Maison des projets : **4 RENDEZ-VOUS** pour les permanences architecture du CAUE et **5 RENDEZ-VOUS** pour les permanences énergie avec Agence de l'énergie  
**55 COMMISSIONS D'ATTRIBUTION** de logement social (CAL)  
**31 LOGEMENTS SOCIAUX** attribués sur le contingent Ville  
**543 RELOGEMENTS** réalisés (sur les 550 ménages à reloger)

### PERSPECTIVES

- > démarrage du chantier des premiers programmes de logement dans la ZAC Chemin des Carrières et pose de la première pierre « officielle » de la ZAC Chemin des Carrières
- > début des travaux du projet Parcs en scène – Quinze Arpents
- > mise en œuvre de la cotation de la demande de logement social
- > poursuite de la commercialisation des logements avec priorité aux Orlysiens dans la ZAC Chemin des Carrières (1 nouvelle résidence) et aux Quinze Arpents (2 nouvelles résidences)



## DIRECTION POLITIQUE DE LA VILLE ET DÉVELOPPEMENT ÉCONOMIQUE



### LA DIRECTION POLITIQUE DE LA VILLE ET DÉVELOPPEMENT ÉCONOMIQUE assure :

- En lien avec l'Établissement public territorial Grand Orly Seine Bièvre, l'accompagnement des entreprises et la mobilisation des énergies pour répondre aux enjeux en matière de développement économique et d'emploi ;
- Le suivi des deux marchés forains de la ville et l'animation ainsi que le développement de la vie commerciale.

### CHIFFRES CLÉS

**397 CRÉATIONS D'ENTREPRISES** en 2022 essentiellement des TPE et auto entrepreneurs- une baisse de 10% par rapport à 2021

**8 NOUVEAUX COMMERCE**s sédentaires (4 en 2021) dont 4 dans le quartier Ouest (**EX : ESPACE DE CO-WORKING**) et 4 dans le quartier Est (**RECYCLERIE VÉLOS**) - 1 nouveau food-Truck au Sénia et 1 nouvel abonné sur le marché des terrasses.

**1 200 BÉNÉFICIAIRES** (pour un objectif affiché de 270) de la vente de paniers de fruits et légumes aux locataires du quartier prioritaire

**5 ANIMATIONS À DESTINATION DES COMMERCE**s sédentaires et non sédentaires et un **MARCHÉ DE NOËL** composé de 18 commerçants /artisans

**-8%** de locaux vacants

Développement en 2022 des rencontres avec la CMA, CCI, MGP pour développer le soutien aux commerces, l'implantation d'artisans et l'animation commerciale :

**45 RENDEZ-VOUS** entreprises

**5 RECRUTEMENTS** suite au Forum emploi du 6 avril et 2 sur le job dating du 6 octobre 2022

**28 BÉNÉFICIAIRES DU PLIE** orlysiens ont été recrutés en 2022 dont 4 sur des chantiers d'insertion

33 Orlysiens positionnées sur les chantiers du Grand Paris Express

**3 COMITÉS TECHNIQUES** Politique de la ville avec les référents par directions et par financeurs

**17 ASSOCIATIONS** ont bénéficié de l'AAP BOP 147 et Quartiers d'Été- en 2022 (constant par rapport à 2021)

**1 630 658 € DE FINANCEMENTS** spécifiques octroyés en faveur du Quartier Politique de la ville (en augmentation de 10% par rapport à 2021)

### OBJECTIFS :

- Accompagnement des acteurs économiques du territoire ;
- Animation et suivi du Contrat de Ville.

### FAITS MARQUANTS DE L'ANNÉE :

- > 2 400 paniers de fruits et légumes vendus à 1 € le Kg aux locataires du parc social du quartier Est
- > 1<sup>er</sup> Forum emploi de la ville d'Orly

## FOCUS

### FORUM DE L'EMPLOI DU 6 AVRIL 2022



Afin de favoriser l'accès aux formations et à l'emploi des Orlysiens de 16 à 30 ans, la Ville d'Orly a organisé pour la première fois, un forum Emploi au Centre culturel le 6 avril 2022.

Cette initiative a permis de réunir **10 centres de formations, 3 structures d'accompagnement** à la création d'entreprises et **8 entreprises** du territoire.

La journée a été déclinée en 2 temps, la matinée a été dédiée à une information collective de **82 collégiens** de 4<sup>e</sup> et 3<sup>e</sup> des collèges Dorval et Desnos par les centres de formations du territoire. Un théâtre forum a également été proposé sur les postures à adopter pour postuler à un entretien.

L'après-midi a été consacrée à des entretiens individuels avec les centres de formation et un job dating qui a permis à **58 candidats** âgés de 16 à 30 ans de postuler sur un ou plusieurs des **60 offres proposées.**

**12 candidats** ont été retenus et **5 recrutements** ont été réalisés.

### PERSPECTIVES

- > Poursuivre l'attractivité commerciale des différentes polarités en lien avec les partenaires institutionnels, notamment la MGP, conforter les marchés forains
- > Renforcer l'animation locale en réunissant les entreprises et commerces locaux
- > Établir un bilan partagé du contrat de Ville 2015-2023 avec les partenaires signataires du contrat de Ville
- > Évaluer le bilan du contrat de ville et préparer la prochaine contractualisation





## SERVICE RENOUVELLEMENT URBAIN



**LE SERVICE RENOUVELLEMENT URBAIN** regroupe l'ingénierie en charge de conduire la mise en œuvre du nouveau projet de rénovation urbaine. Il pilote le nouveau projet de renouvellement urbain, la gestion urbaine de proximité, et les deux opérations de requalification de l'habitat privé (les copropriétés d'Anotera et du Nouvelet).  
Il assure également le suivi, avec le service Urbanisme, des ambitions environnementales et la concertation/communication de l'ensemble des projets urbains de la ville. Et enfin, il pilote la programmation et le fonctionnement de la Maison des projets et du développement durable, avec la direction Hygiène et développement durable.

### OBJECTIFS :

- Piloter le Projet de Renouvellement dans toutes ses composantes (mixité sociale, aménagements et équipements publics, excellence environnementale)
- Piloter les deux projets de requalification de l'habitat privé
- Faire vivre la Maison des projets et du développement durable

### FAITS MARQUANTS DE L'ANNÉE :

- > Dépose du dossier auprès de l'ANRU
- > Création d'un film à partir de la maquette numérique présentant le NPRU, avec l'élargissement aux quartiers sud des Navigateurs et à la pointe des Aviateurs.
- > Intégration des mobilités douces dans les projets d'aménagement (Avant-projet espaces publics ZAC Aurore).
- > Démarrage des travaux de la copropriété Anotera
- > Création de l'exposition *Les Oiseaux* à Orly

## FOCUS



6 événements à destination du public (Fête du printemps, Semaine européenne de la réduction des déchets, Apéro Orly durable...)

**1 rencontre interprofessionnelle** sur les îlots de fraîcheur organisée par le Cluster Eaux Milieux Sols

**3 ateliers de concertation** organisés avec les habitants (PLUi, Parcs des Saules)

**2 réunions** du Conseil de quartier Est

**2 permanences hebdomadaires pour les projets urbains** (par les agents du Pôle aménagement et développement)

**1 permanence hebdomadaire pour le développement durable** (par les agents du Pôle technique et environnement)

**3 permanences hebdomadaires sur l'insertion professionnelle** et l'entrepreneuriat animées par le PLIE (agents de la Direction de la politique de la ville et du développement économique), l'EPT (Pôle développement économique et emploi), et CitésLab.

**2 coopératives** animées par Coopaname à destination de porteurs de projet

**1 nouvelle exposition** sur l'arrivée du Métro 14 à Orly.

### CHIFFRES CLÉS

**5 PERMIS DE CONSTRUIRE** d'opérations de logements du NPRU ont été déposés

**6 RÉHABILITATIONS** de bâtiments de logements sociaux en cours de travaux

**950 LOGEMENTS** autorisés dans le Plateau 14 (ZAC Chemin des Carrières et Quinze Arpents)

**35 JOURS D'INVENTAIRES** écologiques sur le terrain dans le cadre de l'Atlas de la Biodiversité Communale

**357 ESPÈCES VÉGÉTALES** dont 6 espèces patrimoniales découvertes

**133 ESPÈCES D'ANIMAUX IDENTIFIÉES DONT 25 ESPÈCES REMARQUABLES** (chauves-souris, amphibiens, reptiles et insectes) et dont **59 ESPÈCES D'OISEAUX** identifiés sur Orly (hors aéroport)

**4 PROJETS DE CONSTRUCTION** (au stade Permis de construire) intègrent les enjeux « oiseaux »

**400 000 € DE SUBVENTIONS** obtenues via le Programme d'Investissement d'Avenir (ANRU+)

**1 PÔLE D'ÉQUIPEMENTS** en chantier (groupe scolaire/Centre social/IME)

**1 ÉQUIPEMENT** en études de maîtrise d'œuvre (pôle associatif)

**21 OPÉRATIONS** de logements analysées par la charte Construction durable

### PERSPECTIVES

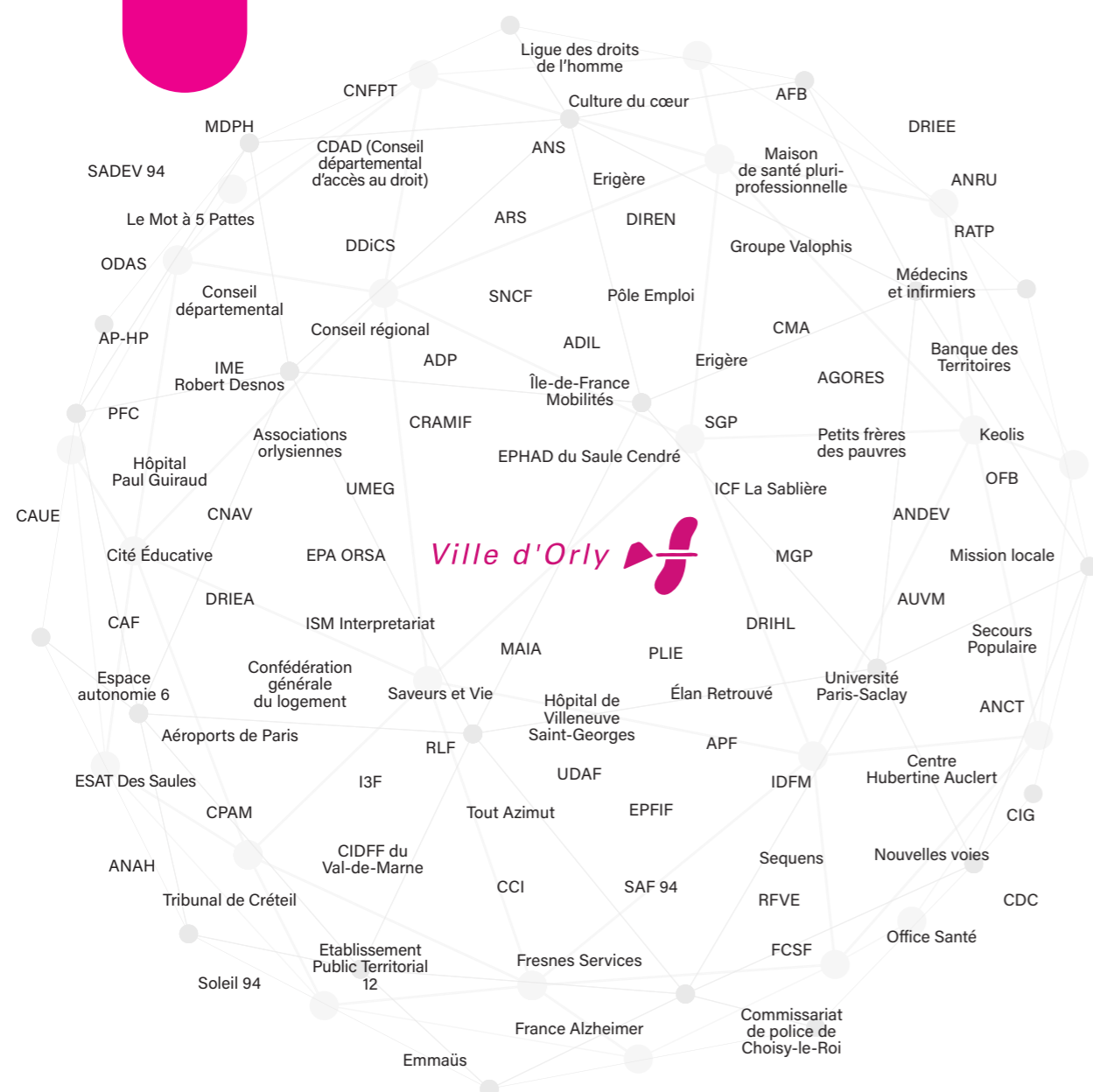
- > Contractualisation de l'avenant à la convention ANRU
- > Lancement de l'Opération programmée d'amélioration de l'habitat (OPAH) pour la copropriété du Nouvelet (215 logements)
- > Réalisation de l'avant-projet espaces publics sur les secteurs inscrits dans le prochain avenant à la convention : sud navigateurs et pointe aviateurs
- > Atlas de la biodiversité communale : définition de la stratégie biodiversité et des ressources opérationnelles permettant de mieux intégrer ces enjeux dans les opérations
- > Mise en place des premières mesures d'habitat compensatoire (nichoirs, semence de chardons...) pour trois espèces d'oiseaux différentes présentes sur le quartier Est (moineaux, martinets noirs, chardonnerets élégants)
- > Développement d'actions individuelles et collectives avec le CAUE 94 sur les économies d'énergies dans l'habitat (quotidien et projets)



# NOS PARTENAIRES



La ville sait compter sur de nombreux partenaires pour mettre en œuvre ses projets, développer ses ressources, tant financières que techniques, qui lui permettent d'accompagner un plus grand nombre d'habitants et de rayonner au-delà du territoire communal.



# LEXIQUE

- ADIL** : Agence Départementale d'Information sur le Logement
- ADP** : Aéroports de Paris
- AFB** : Agence Française de la Biodiversité
- ANAH** : Agence Nationale de l'Amélioration de l'Habitat
- ANCT** : Agence Nationale de la Cohésion des Territoires
- ANDEV** : Association Nationale des Directeurs et des Cadres de l'Éducation des Villes et des collectivités territoriales
- ANRU** : Agence Nationale pour la Rénovation Urbaine
- ANS** : Agence Nationale du Sport
- APA** : Allocation Personnalisée d'Autonomie
- APF** : Association des Paralysés de France
- APHP** : Assistance Publique - Hôpitaux de Paris
- ARS** : Agence Régionale de Santé
- AUVM** : association Aide d'Urgence du Val de Marne
- CAF** : Caisse d'Allocations Familiales
- CAUE** : Conseil en Architecture, Urbanisme et Environnement
- CCAS** Centre Communal d'Action Sociale
- CCI** : Chambre de Commerce et d'Industrie
- CDAD** : Conseil Départemental d'Accès au Droit
- CDC** : Caisse des Dépôts et Consignations
- CHSCT** : Comité d'Hygiène, de Sécurité et des Conditions de Travail
- CIDFF du Val-de-Marne** : Centre d'Information sur les Droits des Femmes et des Familles
- CIG** : Centre Interdépartemental de Gestion
- CLS** : Contrat Local de Santé
- CMA** : Chambre de Métiers et de l'Artisanat
- CMPP** : Centre Médico-Psycho-Pédagogique
- CMS** : Centre Municipal de Santé
- CNAV** : Caisse Nationale d'Assurance Vieillesse
- CNFPT** : Centre Nationale de la Fonction Publique Territoriale
- CPAM** : Caisse Primaire d'Assurance Maladie
- CPILE** : Commission de Prévention des Impayés Locatifs et des Expulsions
- CRAMIF** : Caisse Régionale d'Assurance Maladie d'Île-de-France
- DDICS** : Direction Départementale Interministérielle de la Cohésion Sociale
- DIREN** : Direction Régionale de l'Environnement
- DRIHL** : Direction Régionale et Interdépartementale de l'Hébergement et du Logement
- DRIEA** : Direction Régionale et Interdépartementale de l'Environnement, de l'Aménagement et des transports
- DRIEE** : Direction Régionale et Interdépartementale de l'Environnement et de l'Énergie
- EPA ORSA** : Établissement public d'aménagement Orly Rungis - Seine Amont
- EPFIF** : Etablissement Public Foncier d'Île-de-France
- EPHAD** : Établissement d'Hébergement pour Personnes Agées Dépendantes
- EPT 12** : Établissement Public Territorial 12, Grand Orly Seine Bièvre.
- ESAT** : Établissement et Service d'Aide par le Travail
- FCSF** : Fédération des Centres Sociaux de France
- GLPI** : Gestionnaire Libre de Parc Informatique
- GRC** : Gestion de la Relation Citoyen
- HACCP** : Hazard Analysis Critical Control Point
- ICF** : Société Immobilière des Chemins de Fer Français
- IDFM** : Île-de-France Mobilités
- IME** : Institut Médico-Educatif
- ISM INTERPRETARIAT** : Inter Service Migrants
- I3F** : Immobilière 3F
- MDPH** : Maison Départementale des Personnes Handicapées
- MGP** : Métropole du Grand Paris
- OAP** : Orientation d'Aménagement et de Programmation
- ODAS** : Observatoire National de l'Action Sociale
- OFB** : Office Français de la Biodiversité
- PADD** : Projet d'Aménagement et de Développement Durable
- PCH** : Prestation de Compensation du Handicap
- PCS/PCA** : Plan Communal de Sauvegarde / Plan de Continuité de l'Activité
- PIA** : Programme d'Investissement d'Avenir
- PMR** : Personnes à Mobilité Réduite
- PPI** : Plan Pluriannuel d'Investissement
- PRADA** : Personne Responsable de l'Accès aux Documents Administratifs
- PRE** : Projet de Réussite Éducative
- RATP** : Régie Autonome des Transports Parisiens
- REP** : Réseau d'Éducation Prioritaire
- RFVE** : Réseau Français des Villes Éducatives
- RGAA** : Référentiel Général d'Amélioration de l'Accessibilité
- RGPD** : Règlement Général sur la Protection des Données
- RLF** : Résidences Le Logement des Fonctionnaires
- SADEV 94** : Société d'Aménagement et Développement des Villes et du département du Val-de-Marne
- SAF 94** : Syndicat d'Action Foncière du Val-de-Marne
- SICIO** : Syndicat InterCommunal pour l'Informatique et ses Outils
- SGP** : Société du Grand Paris
- SNCF** : Société nationale des chemins de fer français
- TPE** : Très Petites Entreprises
- UDAF** : Union départementale des associations familiales
- UMEG** : Unité Mobile Évaluation Gérontologique

## AUTRES STRUCTURES CITÉES DANS LA PAGE NOS PARTENAIRES

- ERIGÈRE** : bailleur francilien du groupe action logement
- KEOLIS** : société de transports - filiale de la SNCF
- NOUVELLES VOIES** : association d'aide aux démarches administratives et d'aide à l'accès aux droits
- SEQUENS** : bailleur social du groupe action logement
- SOLEIL 94** : association d'aide et de maintien à domicile
- TOUT AZIMUT** : association d'accompagnement social lié au logement
- AGORES** : Association nationale des Directeurs de la restauration collective



VILLE D'ORLY

[www.mairie-orly.fr](http://www.mairie-orly.fr)

